



Общество с ограниченной ответственностью  
«Донской градостроительный центр»

Заказ: 14-2025

Заказчик:

Администрация города Назрань,

Муниципальный контракт № 12 от 19.09.2025г.

## МЕСТНЫЕ НОРМАТИВЫ ГРАДОСТРОИТЕЛЬНОГО ПРОЕКТИРОВАНИЯ ГОРОДА НАЗРАНЬ РЕСПУБЛИКИ ИНГУШЕТИЯ

/проект, 1-ая редакция/

Директор

Н.И. Жиленкова

Ростов-на-Дону,  
2025 год



Состав исполнителей:

---

**Трухачев Сергей Юрьевич**

кандидат архитектуры,  
советник Российской академии  
архитектуры и строительных наук,  
член Союза архитекторов России

---

**Командина Татьяна Александровна**

эксперт  
Национальной Гильдии  
Градостроителей,  
член Союза архитекторов России

обработка статистических данных: **А.А. Корнева**  
нормоконтроль: **Н.И. Жиленкова**

ОБЩЕСТВО С ОГРАНИЧЕННОЙ ОТВЕТСТВЕННОСТЬЮ  
«ДОНСКОЙ ГРАДОСТРОИТЕЛЬНЫЙ ЦЕНТР»  
344003, г. РОСТОВ-НА-ДОНУ, пер. ГАЗЕТНЫЙ, 121/262а,  
(863) 242-99-70, 242-99-68, WWW.URGC.INFO

## Оглавление

Раздел I. Основная часть местных нормативов градостроительного проектирования города Назрани.....	6
Глава 1. Общие положения .....	6
Глава 2. Перечень предельных значений показателей минимально допустимого уровня обеспеченности населения города Назрани объектами местного значения городского округа и максимально допустимого уровня территориальной доступности таких объектов для населения .....	8
Транспорт и автомобильные дороги.....	8
Образование.....	24
Культура и искусство .....	26
Физическая культура и спорт.....	29
Создание условий для жилищного строительства .....	32
Массовый отдых населения.....	38
Благоустройство и озеленение территории .....	38
Защита и предупреждение чрезвычайных ситуаций .....	41
Поддержка сельскохозяйственного производства, развитие малого и среднего предпринимательства .....	42
Участие в организации деятельности по накоплению (в том числе раздельному накоплению), сбору, транспортированию, обработке, утилизации, обезвреживанию, захоронению твердых коммунальных отходов.....	42
Захоронение и ритуальные услуги.....	43
Инженерное обеспечение территорий.....	44
Осуществление деятельности по обращению с животными без владельцев, обитающими на территориях городского округа .....	45
Иные области, необходимых в связи с решением вопросов местного значения.....	46
Приложения к основной части.....	47
Приложение А. Используемые сокращения .....	47
Приложение Б. Нормативные ссылки.....	48
Раздел II. Материалы по обоснованию расчетных показателей, содержащихся в основной части нормативов градостроительного проектирования города Назрани	53
Глава 3. Информация о современном состоянии, прогнозе развития города Назрани.....	53
Глава 4. Обоснование перечня областей нормирования .....	56
Глава 5. Обоснование значений нормируемых показателей.....	58
Транспорт и автомобильные дороги.....	58

Образование.....	65
Культура и искусство .....	66
Физическая культура и спорт .....	67
Защита и предупреждение чрезвычайных ситуаций .....	68
Поддержка сельскохозяйственного производства, развитие малого и среднего предпринимательства .....	69
Создание условий для жилищного строительства .....	70
Массовый отдых населения.....	72
Благоустройство и озеленение.....	72
Инженерное обеспечение территорий.....	73
Участие в организации деятельности по накоплению (в том числе раздельному накоплению), сбору, транспортированию, обработке, утилизации, обезвреживанию, захоронению твердых коммунальных отходов.....	74
Захоронение, организация ритуальных услуг .....	75
Осуществление деятельности по обращению с животными без владельцев, обитающими на территории муниципального образования .....	76
Иные области, необходимые в связи с решением вопросов местного значения.....	77
Раздел III. Правила и область применения расчетных показателей, содержащихся в основной части нормативов градостроительного проектирования города Назрани	79
Глава 6. Область применения расчетных показателей настоящих Нормативов.....	79
Глава 7. Правила применения расчетных показателей настоящих Нормативов .....	85

## **РАЗДЕЛ I**

# **ОСНОВНАЯ ЧАСТЬ МЕСТНЫХ НОРМАТИВОВ ГРАДОСТРОИТЕЛЬНОГО ПРОЕКТИРОВАНИЯ ГОРОДА НАЗРАНИ РЕСПУБЛИКИ ИНГУШЕТИЯ**

## **Раздел I. Основная часть местных нормативов градостроительного проектирования города Назрани**

### **Глава 1. Общие положения**

1. Настоящие Нормативы определяют совокупность расчетных показателей, установленных в соответствии с Градостроительным кодексом Российской Федерации (далее – ГрК РФ) в целях обеспечения благоприятных условий жизнедеятельности человека и подлежат применению при подготовке документов территориального планирования городского округа город Назрань, документации по планировке территории.

2. Настоящие Нормативы также рекомендуются к применению при подготовке правил землепользования и застройки для определения расчетных показателей минимально допустимого уровня обеспеченности территории объектами коммунальной, транспортной, социальной инфраструктур и расчетных показателей максимально допустимого уровня территориальной доступности указанных объектов для населения в границах территориальной зоны, в которой предусматривается осуществление деятельности по комплексному развитию территории (пункт 4 части 6 статьи 30 ГрК РФ).

3. Настоящие Нормативы в соответствии со статьей 29.2 ГрК РФ устанавливают совокупность расчетных показателей минимально допустимого уровня обеспеченности населения объектами местного значения и расчетных показателей максимально допустимого уровня территориальной доступности таких объектов для населения.

4. Обеспеченность населения объектами – это количественная характеристика сети объектов социальной, транспортной, коммунальной инфраструктур, объектов благоустройства. Показатель обеспеченности населения объектами может определяться как отношение основной количественной характеристики емкости (мощности) объекта к количеству населения, а также в отдельных случаях, как отношение количества объектов определенного типа к совокупной характеристике населения. Понятие обеспеченности населения объектами неприменимо к техническим или пространственным характеристикам самих объектов, таким как нормы пожарной безопасности или иным нормам, связанным с обеспечением безопасности людей.

5. Территориальная доступность – это пространственная характеристика сети объектов социальной, транспортной, коммунальной инфраструктур. Территориальная доступность рассчитывается либо исходя из затрат на достижение выбранного объекта (как правило, затрат времени), либо исходя из расстояния до выбранного объекта, измеренного по прямой, по имеющимся путям передвижения, или иным образом.

6. В настоящих Нормативах выделяется пешеходная и транспортная доступность:

пешеходная доступность - движение по территории, осуществляемое в условиях стандартной для данной местности погоды (в пределах климатической нормы) без использования транспортных средств лицом, способным к самостоятельному передвижению, возможность использования показателя пешеходной доступности вне общественных пространств населенных пунктов и (или) вне дорог общего пользования, рекомендуется обосновывать отдельно;

транспортная доступность - движение по территории с использованием транспортных средств, осуществляемое по улицам и дорогам общего пользования, иным транспортно-коммуникационным объектам.

7. Районирование территории настоящими Нормативами не предусмотрено.

8. При упоминании функциональных зон генерального плана в настоящих Нормативах приводится код объекта по пункту 133.1 раздела XIV.1 Требований к описанию и отображению в документах территориального планирования объектов федерального значения, объектов регионального значения, объектов местного значения, утв. Приказом Минэкономразвития РФ от 9 января 2018 года № 10.

9. Термины и определения в настоящих Нормативах применяются в действующей редакции.

10. Используемые сокращения приведены в приложении А.

## Глава 2. Перечень предельных значений показателей минимально допустимого уровня обеспеченности населения города Назрани объектами местного значения городского округа и максимально допустимого уровня территориальной доступности таких объектов для населения

11. Нормируемые значения показателей объектов местного значения городского округа установлены в таблицах 1 – 16.

### Транспорт и автомобильные дороги

Таблица 1 – ОМЗ городского округа в области транспорта и автомобильных дорог

№ п/п	Наименование нормируемых показателей и (или) объектов	Минимально допустимый уровень обеспеченности		Максимально допустимый уровень территориальной доступности	
		единица измерения	показатели	единица измерения	показатели
1	Доля автомобильных дорог в границах городского округа с твёрдым покрытием	процент от общей протяжённости автодорог	80 к 2030г.	-	не устанавливается
2	Уровень автомобилизации населения по планируемым этапам реализации градостроительной документации:	авт./ 1000 жит.		-	не устанавливается
	к 2035 г.:		185		
	к 2045 г.:		215		
3	Плотность магистральной улично-дорожной сети в пределах городского населенного пункта:			-	не устанавливается
	в жилой зоне (701010100), зоне застройки индивидуальными жилыми домами (701010101), зоне застройки малоэтажными жилыми домами (701010102)	км/км <sup>2</sup>	1,40		
	в зоне застройки среднеэтажными жилыми домами (701010103), зоне	км/км <sup>2</sup>	4,00		



№ п/п	Наименование нормируемых показателей и (или) объектов	Минимально допустимый уровень обеспеченности		Максимально допустимый уровень территориальной доступности	
		единица измерения	показатели	единица измерения	показатели
	застройки многоэтажными жилыми домами (701010104)				
	в общественно-деловых зонах (701010300), многофункциональной общественно-деловой зоне (701010301), зоне специализированной общественной застройки (701010302)	км/км <sup>2</sup>	6,50		
	в зоне смешанной и общественно-деловой застройки (701010200)	км/км <sup>2</sup>	4,75		
4	Минимальное количество велосипедных дорожек и (или) велосипедных полос в городском округе	кол-во объектов в границах гор. округа	1	-	не устанавливается
5	Плотность сети велосипедных дорожек и (или) велосипедных полос в городских населённых пунктах в зонах застройки среднеэтажными жилыми домами (701010103), застройки многоэтажными жилыми домами (701010104), многофункциональных общественно-деловых зонах (701010301), зонах специализированной общественной застройки (701010302)	км/км <sup>2</sup>	2,00	метров	500
6	Обеспеченность населения остановочными пунктами общественного транспорта:				
	в жилых зонах (701010100), зонах застройки индивидуальными жилыми домами (701010101), зонах	кол-во остановок на каждые 600 м	1	метров	700

№ п/п	Наименование нормируемых показателей и (или) объектов	Минимально допустимый уровень обеспеченности		Максимально допустимый уровень территориальной доступности	
		единица измерения	показатели	единица измерения	показатели
	застройки малоэтажными жилыми домами (701010102)	протяжённости сети, ед.			
	в зонах застройки среднеэтажными жилыми домами (701010103), многоэтажными жилыми домами (701010104),		1	метров	400
	в многофункциональных общественно-деловых зонах (701010301), зонах специализированной общественной застройки (701010302), смешанной и общественно-деловой застройки (701010200), общественно-деловых зонах (701010300)		1	метров	400
	в прочих функциональных зонах, а также в незастроенной части населённого пункта и за его границами		в соответствии с ПКРТИ, ПОДД, картой маршрута	-	не устанавливается
7	Обеспеченность площадками для межрейсового отстоя транспорта на муниципальных маршрутах регулярных перевозок	ед. площадок на 1 маршрут	1 (см. прим. 3)	-	не устанавливается
8	Обеспеченность АЗС	кол-во топливораздаточных колонок на 1200 легковых автомобилей	1,0	километров пути по автомобильным дорогам общего пользования	50

Примечания:

1. Для отдельных объектов нормируется расстояние кратчайшего пешеходного пути следования в зависимости от категории объекта от ближайшей к остановочному пункту точки границы земельного участка, на котором расположен объект, до ближайшего остановочного пункта, который обслуживается муниципальным маршрутом регулярных перевозок пассажиров и багажа автомобильным транспортом: предприятия торговли с площадью торгового зала 1000 кв.м. и более, проходные промышленных и коммунально-складских предприятий в производственных и коммунально-складских зонах – 400 м; поликлиники и больницы муниципальной, региональной и федеральной системы здравоохранения, учреждения (отделения) социального обслуживания граждан, терминалы внешнего транспорта – 300 м; объекты массового посещения – 250 м; главные входы объектов массового посещения в зонах массового отдыха и спорта – 800 м.
2. Обеспеченность населения остановочными пунктами общественного транспорта может быть увеличена или уменьшена, в случае, если это обосновано в ПКРТИ или КСОДД.
3. Допускается совмещать площадки для межрейсового отстоя транспорта при низкой интенсивности движения.

Таблица 2 – ОМЗ городского округа в области транспорта и автомобильных дорог в части парковок легковых автомобилей, велосипедов и средств индивидуальной мобильности

№ п/п	Наименование нормируемых показателей и (или) объектов	Минимально допустимый уровень обеспеченности		Максимально допустимый уровень территориальной доступности	
		единица измерения	показатели	единица измерения	показатели
1	Парковки легковых автомобилей, велосипедов и СИМ на стоянках автомобилей, велосипедов и СИМ, размещаемых в непосредственной близости от отдельно стоящих объектов капитального строительства в границах жилых и общественно-деловых зон:				
1.1	учреждений органов государственной власти, органов местного самоуправления	кол-во машино-мест	1 на 220 м <sup>2</sup> общей площади	метров	250
		кол-во парковочных мест для велосипедов и СИМ	2 на 220 м <sup>2</sup> общей площади	метров	50
1.2	административно-управленческих учреждений, зданий и помещений общественных организаций	кол-во машино-мест	1 на 120 м <sup>2</sup> общей площади	метров	250
		кол-во парковочных мест для велосипедов и СИМ	2 на 120 м <sup>2</sup> общей площади	метров	50

№ п/п	Наименование нормируемых показателей и (или) объектов	Минимально допустимый уровень обеспеченности		Максимально допустимый уровень территориальной доступности	
		единица измерения	показатели	единица измерения	показатели
1.3	коммерческо-деловых центров, офисных зданий и помещений, страховых компаний	кол-во машино- мест	1 на 60 м <sup>2</sup> общей площади	метров	250
		кол-во парковочны х мест для велосипедо в и СИМ	2 на 60 м <sup>2</sup> общей площади	метров	50
1.4	банков и банковских учреждений, кредитно- финансовых учреждений с операционными залами	кол-во машино- мест	1 на 35 м <sup>2</sup> общей площади	метров	200
		кол-во парковочны х мест для велосипедо в и СИМ	3 на 70 м <sup>2</sup> общей площади	метров	50
1.5	банков и банковских учреждений, кредитно- финансовых учреждений без операционных залов	кол-во машино- мест	1 на 60 м <sup>2</sup> общей площади	метров	250
		кол-во парковочны х мест для велосипедо в и СИМ	2 на 60 м <sup>2</sup> общей площади	метров	50
1.6	зданий и комплексов многофункциональных	кол-во машино- мест	по СП 160.132580 0	-	по СП 160.132580 0
		кол-во парковочны х мест для велосипедо в и СИМ		метров	50
1.7	общественных помещений с гибким функциональным назначением	кол-во машино- мест	1 на 60 м <sup>2</sup> расчётной площади	метров	250
		кол-во парковочны	2 на 60 м <sup>2</sup> расчётной	метров	50

№ п/п	Наименование нормируемых показателей и (или) объектов	Минимально допустимый уровень обеспеченности		Максимально допустимый уровень территориальной доступности	
		единица измерения	показатели	единица измерения	показатели
		х мест для велосипеда в и СИМ	площади		
1.8	зданий судов общей юрисдикции	кол-во машино- мест	по СП 152.13330	метров	250
		кол-во парковочны х мест для велосипеда в и СИМ	1 на 100 м <sup>2</sup> площади	метров	50
1.9	зданий и сооружений следственных органов	кол-во машино- мест	по СП 228.132580 0	-	по СП 160.132580 0
		кол-во парковочны х мест для велосипеда в и СИМ	1 на 100 м <sup>2</sup> площади	метров	50
1.10	зданий общеобразовательных организаций	кол-во машино- мест	1 на 8 сотруднико в организац и, занятых в максимальн ую смену	метров	300
		кол-во парковочны х мест для велосипеда в и СИМ	10 на 100 учащихся	метров	50
1.11	зданий дошкольных организаций	кол-во машино- мест	1 на 8 сотруднико в организац и, занятых в	метров	300
		кол-во парковочны х мест для		метров	50

№ п/п	Наименование нормируемых показателей и (или) объектов	Минимально допустимый уровень обеспеченности		Максимально допустимый уровень территориальной доступности	
		единица измерения	показатели	единица измерения	показатели
		велосипедов и СИМ	максимальную смену		
1.12	образовательных организаций, реализующих программы высшего образования	кол-во машино-мест	1 на 4 сотрудника, работающих в макс. смену + 1 на 10 студентов, занятых в максимальную смену	метров	300
		кол-во парковочных мест для велосипедов и СИМ	40 на 100 учащихся	метров	50
1.13	профессиональных образовательных организаций, образовательных организаций искусств городского значения	кол-во машино-мест	1 на 3 сотрудника, работающих в макс. смену	метров	250
		кол-во парковочных мест для велосипедов и СИМ	40 на 100 учащихся	метров	50
1.14	центров обучения, самодеятельного творчества, клубов по интересам для взрослых	кол-во машино-мест	1 на 25 м <sup>2</sup> общей площади	метров	250
		кол-во парковочных мест для велосипедов и СИМ	20 на 100 учащихся	метров	50
1.15	научно-исследовательских и проектных институтов	кол-во машино-мест	1 на 170 м <sup>2</sup> общей площади	метров	250

№ п/п	Наименование нормируемых показателей и (или) объектов	Минимально допустимый уровень обеспеченности		Максимально допустимый уровень территориальной доступности	
		единица измерения	показатели	единица измерения	показатели
		кол-во парковочных мест для велосипедов и СИМ	2 на 170 м <sup>2</sup> общей площади	метров	50
1.16	производственных зданий, коммунально-складских объектов, размещаемых в составе многофункциональных зон	кол-во машино-мест	1 на 8 сотрудников, работающих в смежных сменах	метров	300
		кол-во парковочных мест для велосипедов и СИМ	1 на 8 сотрудников, работающих в смежных сменах	метров	50
1.17	объектов торгового назначения с широким ассортиментом товаров периодического спроса продовольственной и (или) непродовольственной групп (торговые центры, торговые комплексы, супермаркеты, универсамы, универмаги и т.п.)	кол-во машино-мест	1 на 50 м <sup>2</sup> расчётной площади	метров	200
		кол-во парковочных мест для велосипедов и СИМ	3 на 50 м <sup>2</sup> расчётной площади	метров	50
1.18	специализированных магазинов по продаже товаров эпизодического спроса непродовольственной группы (спортивные, автосалоны, мебельные, бытовой техники, музыкальных инструментов, ювелирные, книжные и т.п.)	кол-во машино-мест	1 на 70 м <sup>2</sup> расчётной площади	метров	250
		кол-во парковочных мест для велосипедов и СИМ	1 на 70 м <sup>2</sup> площади	метров	50
1.19	рынков универсальных и	кол-во	1 на 40 м <sup>2</sup>	метров	200

№ п/п	Наименование нормируемых показателей и (или) объектов	Минимально допустимый уровень обеспеченности		Максимально допустимый уровень территориальной доступности	
		единица измерения	показатели	единица измерения	показатели
	непродовольственных	машино- мест	общей площади		
		кол-во парковочны х мест для велосипеда в и СИМ	1 на 40 м <sup>2</sup> общей площади	метров	50
1.20	рынков продовольственных и сельскохозяйственных	кол-во машино- мест	1 на 50 м <sup>2</sup> общей площади	метров	250
		кол-во парковочны х мест для велосипеда в и СИМ	2 на 50 м <sup>2</sup> общей площади	метров	50
1.21	предприятий общественного питания периодического спроса (ресторанов и кафе)	кол-во машино- мест	1 на 5 посадочных мест	метров	200
		кол-во парковочны х мест для велосипеда в и СИМ	1 на 5 посадочных мест	метров	50
1.22	ателье, фотосалонов, салонов-парикмахерских, салонов красоты, соляриев, салонов моды, свадебных салонов	кол-во машино- мест	1 на 15 м <sup>2</sup> общей площади	метров	200
		кол-во парковочны х мест для велосипеда в и СИМ	2 на 15 м <sup>2</sup> общей площади	метров	50
1.23	салонов ритуальных услуг	кол-во машино- мест	1 на 25 м <sup>2</sup> общей площади	метров	200
		кол-во парковочны х мест для	1 на 25 м <sup>2</sup> общей площади	метров	50



№ п/п	Наименование нормируемых показателей и (или) объектов	Минимально допустимый уровень обеспеченности		Максимально допустимый уровень территориальной доступности	
		единица измерения	показатели	единица измерения	показатели
		велосипеда в и СИМ			
1.24	химчисток, прачечных, ремонтных мастерских, специализированных центров по обслуживанию сложной бытовой техники и др.	кол-во машино- мест	1 на 1 рабочее место приёмщика	метров	200
		кол-во парковочны х мест для велосипеда в и СИМ	1 на 1 рабочее место приёмщика	метров	50
1.25	гостиниц	кол-во машино- мест	по СП 257.132580 0	метров	200
		кол-во парковочны х мест для велосипеда в и СИМ	1 на 20 мест	метров	50
1.26	выставочно-музейных комплексов, музеев- заповедников, музеев, галерей, выставочных залов	кол-во машино- мест	1 на 8 единовремен ных посетителе й	метров	400
		кол-во парковочны х мест для велосипеда в и СИМ	1 на 8 единовремен ных посетителе й	метров	50
1.27	театрально-зрелищные здания	кол-во машино- мест	по СП 309.132580 0	метров	400
		кол-во парковочны х мест для велосипеда в и СИМ	1 на 20 мест	метров	50

№ п/п	Наименование нормируемых показателей и (или) объектов	Минимально допустимый уровень обеспеченности		Максимально допустимый уровень территориальной доступности	
		единица измерения	показатели	единица измерения	показатели
1.28	центральных, специальных и специализированных библиотек, интернет-кафе	кол-во машино- мест	1 на 8 постоянных мест	метров	250
		кол-во парковочны х мест для велосипеда в и СИМ	2 на 8 постоянных мест	метров	50
1.29	объектов религиозных конфессий	кол-во машино- мест	1 на 10 единовремен ных посетителе й	метров	250
		кол-во парковочны х мест для велосипеда в и СИМ	2 на 10 единовремен ных посетителе й	метров	50
1.30	досугово-развлекательных учреждений: развлекательных центров, залов игровых автоматов, бильярдных, боулингов	кол-во машино- мест	1 на 7 единовремен ных посетителе й	метров	300
		кол-во парковочны х мест для велосипеда в и СИМ	2 на 7 единовремен ных посетителе й	метров	50
1.31	зданий и помещений медицинских организаций	кол-во машино- мест	по СП 158.13330	метров	300
		кол-во парковочны х мест для велосипеда в и СИМ	10 на 100 посетителе й в смену	метров	50
1.32	спортивных комплексов и стадионов с трибунами	кол-во машино-	1 на 30 мест на	метров	400

№ п/п	Наименование нормируемых показателей и (или) объектов	Минимально допустимый уровень обеспеченности		Максимально допустимый уровень территориальной доступности	
		единица измерения	показатели	единица измерения	показатели
		мест	трибунах		
		кол-во парковочны х мест для велосипеда в и СИМ	2 на 30 мест на трибунах	метров	50
1.33	оздоровительных комплексов (фитнес-клубов, ФОКов, спортивных и тренажерных залов) общей площадью менее 1000 м <sup>2</sup>	кол-во машино- мест	1 на 40 м <sup>2</sup> расчётной площади	метров	300
		кол-во парковочны х мест для велосипеда в и СИМ	2 на 40 м <sup>2</sup> расчётной площади	метров	50
1.34	то же, общей площадью 1000 м <sup>2</sup> и более	кол-во машино- мест	1 на 55 м <sup>2</sup> расчётной площади	метров	250
		кол-во парковочны х мест для велосипеда в и СИМ	2 на 55 м <sup>2</sup> расчётной площади	метров	50
1.35	муниципальных детских физкультурно- оздоровительных объектов локального и районного уровней обслуживания с залами менее 2000 м <sup>2</sup>	кол-во машино- мест	1 на 10 единовремен ных посетителе й	метров	300
		кол-во парковочны х мест для велосипеда в и СИМ	2 на 10 единовремен ных посетителе й	метров	50
1.36	то же, с залами 2000 м <sup>2</sup> и более	кол-во машино- мест	1 на 7 единовремен ных посетителе й	метров	250

№ п/п	Наименование нормируемых показателей и (или) объектов	Минимально допустимый уровень обеспеченности		Максимально допустимый уровень территориальной доступности	
		единица измерения	показатели	единица измерения	показатели
		кол-во парковочных мест для велосипедов и СИМ	2 на 7 единовременных посетителей	метров	50
1.37	специализированных спортивных клубов и комплексов (теннис, конный спорт и др.)	кол-во машино-мест	1 на 4 единовременных посетителей	метров	300
		кол-во парковочных мест для велосипедов и СИМ	1 на 8 единовременных посетителей	метров	50
1.38	аквапарков, бассейнов, катков с поверхностью льда более 3000 м <sup>2</sup>	кол-во машино-мест	1 на 7 единовременных посетителей	метров	250
		кол-во парковочных мест для велосипедов и СИМ	2 на 7 единовременных посетителей	метров	50
2	Парковки легковых автомобилей, велосипедов и СИМ на стоянках автомобилей, велосипедов и СИМ, размещаемых у границ лесопарков, зон отдыха и курортных зон, в том числе:				
2.1.	парков в зонах отдыха	кол-во машино-мест	1 на 5 единовременных посетителей	метров	400
		кол-во парковочных мест для велосипедов и СИМ	1 на 5 единовременных посетителей	метров	50

№ п/п	Наименование нормируемых показателей и (или) объектов	Минимально допустимый уровень обеспеченности		Максимально допустимый уровень территориальной доступности	
		единица измерения	показатели	единица измерения	показатели
2.2	лесопарков и заповедников	кол-во машино- мест	1 на 10 единовременных посетителей	метров	400
		кол-во парковочных мест для велосипедов и СИМ	1 на 10 единовременных посетителей	метров	50
2.3	баз кратковременного отдыха	кол-во машино- мест	1 на 5 единовременных посетителей	метров	800
		кол-во парковочных мест для велосипедов и СИМ	1 на 5 единовременных посетителей	метров	50
2.4	предприятий общественного питания и торговли в пределах рекреационных зон	мест	1 на 10 мест в залах или единовременных посетителей и персонала	метров	200
		кол-во парковочных мест для велосипедов и СИМ	1 на 10 мест в залах	метров	50
3	Парковки легковых автомобилей, велосипедов и СИМ на стоянках автомобилей, велосипедов и СИМ, размещаемых в непосредственной близости от отдельно стоящих объектов капитального строительства в границах производственных, коммунально-складских зон и зон инженерной и транспортной инфраструктур:				

№ п/п	Наименование нормируемых показателей и (или) объектов	Минимально допустимый уровень обеспеченности		Максимально допустимый уровень территориальной доступности	
		единица измерения	показатели	единица измерения	показатели
3.1	объектов производственного и коммунального назначения, размещаемых на участках территорий производственных и промышленно- производственных объектов	кол-во машино- мест	1 на 10 сотруднико в, работающи х в смежных сменах	метров	400
		кол-во парковочны х мест для велосипедо в и СИМ	2 на 10 сотруднико в, работающи х в смежных сменах	метров	50
3.2	магазинов-складов (мелкооптовой и розничной торговли, гипермаркетов)	кол-во машино- мест	1 на 35 м <sup>2</sup> расчётной площади	метров	300
		кол-во парковочны х мест для велосипедо в и СИМ	2 на 35 м <sup>2</sup> расчётной площади	метров	50
3.3	железнодорожных вокзалов	кол-во машино- мест	1 на 10 пассажиров дальнего следования в час пик	метров	200
		кол-во парковочны х мест для велосипедо в и СИМ	не нормируетс я	метров	50
3.4	автовокзалов, автостанций	кол-во машино- мест	1 на 15 пассажиров в час пик	метров	200
		кол-во парковочны х мест для	2 на 20 пассажиров в час пик в	метров	50

№ п/п	Наименование нормируемых показателей и (или) объектов	Минимально допустимый уровень обеспеченности		Максимально допустимый уровень территориальной доступности	
		единица измерения	показатели	единица измерения	показатели
		велосипедов и СИМ	пригородном сообщении		
3.5	исправительных учреждений и центров уголовно-исполнительной системы	кол-во машино-мест	по СП 308.132580.0	метров	300
		кол-во парковочных мест для велосипедов и СИМ	1 на 10 сотрудников, работающих в смежных сменах	метров	50

Примечания:

1. Места хранения личного автотранспорта населения, расположенные вблизи от мест проживания нормируются в пп. 39 – 42 настоящих Нормативов.
2. Максимально допустимый уровень территориальной доступности парковок легковых автомобилей на стоянках автомобилей, размещаемых в непосредственной близости от отдельно стоящих объектов капитального строительства в границах жилых и общественно-деловых зон, а также размещаемых у границ лесопарков, зон отдыха и курортных зон указан как максимальное расстояние от парковки до объекта, при котором она установлена.
3. При расчёте парковок количество расчетных единиц для помещений общественного назначения, встроенных в жилые здания согласно приложению Б СП 54.13330.2022, допускается уменьшать на 15%.
4. При расчёте необходимого числа парковок необходимо учитывать «Методические рекомендации по разработке и реализации мероприятий по организации дорожного движения. Формирование единого парковочного пространства в городах Российской Федерации», одобренные Протоколом Научно-технического совета открытого акционерного общества «Научно-исследовательский институт автомобильного транспорта» от 25 апреля 2017 года № 2 и Межведомственным Координационным комитетом проекта ПРООН/ГЭФ - Минтранса России «Сокращение выбросов парниковых газов от автомобильного транспорта в городах России» 5 октября 2017 года.
5. Допускается совмещение использования машино-мест для хранения и паркования легковых автомобилей для зданий и сооружений различного функционального назначения при обосновании разделения во времени в течение суток или дней недели пикового спроса на паркование легковых автомобилей посетителями зданий и сооружений различного функционального назначения.
6. Количество парковочных мест для МГН и минимальные расстояния для организации доступа к ним следует принимать по СП 59.13330.2020.

7. При расчёте мест парковки велосипедов и СИМ общее количество мест для парковки не может быть менее четырёх.
8. Инфраструктуру для велосипедов и СИМ необходимо формировать и оборудовать в соответствии с разделом 9 СП 396.1325800.2018. Размещение велостоянок и стоянок СИМ следует предусматривать у объектов массового посещения, на транспортно-пересадочных узлах и тротуарах, при условии обеспечения пропускной способности. Парковочные устройства, велосипеды и СИМ не должны создавать препятствий для движения пешеходов.
9. Минимальное количество машино-мест для парковки электромобилей, оборудованных зарядными устройствами, на стоянках автомобилей должно составлять не менее 5% общего числа мест на такой стоянке.
10. При зданиях общеобразовательных организаций необходимо в дополнение к указанным выше местам парковки организовывать парковку для посадки/высадки детей, которых доставляют к месту учёбы на автомобиле. Указанную парковку необходимо размещать согласно СП 251.1325800.

## Образование

Таблица 3 – ОМЗ городского округа в области образования

№ п/п	Наименование нормируемых показателей и (или) объектов	Минимально допустимый уровень обеспеченности		Максимально допустимый уровень территориальной доступности	
		единица измерения	показатели	единица измерения	показатели
1	Дошкольные образовательные организации	число мест на 1000 жит., ед.	98	радиус доступности, метры	500
2	Общеобразовательные организации	число мест на 1000 жит., ед.	156	радиус доступности, метры	500
3	Организации дополнительного образования детей	общее число мест на 1000 жит., ед.,	156	пеш. доступ., мин.	30
		в т.ч. число мест на программах дополнительного образования реализуемых на базе школ, мест на 1000 жит., ед.,	70		



№ п/п	Наименование нормируемых показателей и (или) объектов	Минимально допустимый уровень обеспеченности		Максимально допустимый уровень территориальной доступности	
		единица измерения	показатели	единица измерения	показатели
4	Детские школы искусств	общее число мест на 100 детей в возрасте от 6,5 до 16 лет, ед.	12	пеш. доступ., мин.	30
5	Центры психолого-педагогической, медицинской и социальной помощи	количество объектов на каждые 5,0 тыс. детей	1, но не менее 1 на округ	-	не устанавливается

Примечания:

1. В условиях стеснённой городской застройки допускается увеличить радиус доступности дошкольных образовательных организаций, общеобразовательных организаций, реализующих программы начального общего, основного общего и среднего общего образования до 800 метров. Под стеснённой городской застройкой здесь понимается размещение объекта (образовательной организации или жилого дома) в сложившейся городской застройке, при котором невозможно разместить объект без изменения планировочных параметров имеющихся объектов капитального строительства.

2. Детские школы искусств – организации дополнительного образования детей, реализующие дополнительные предпрофессиональные программы в области искусств.

3. В качестве объекта образования принимается сетевая единица соответствующего вида обслуживания, а также филиалы и территориально обособленные отделы.

12. Потребность в площадях земельных участков для объектов образования принимается в соответствии с приложением Д к СП 42.13330.2016.

13. Требования к размещению и территории дошкольных образовательных организаций определяется СП 2.4.3648-20 и СП 252.1325800.2016.

14. Требования к размещению и территории общеобразовательных организаций определяется СП 2.4.3648-20 и СП 251.1325800.2016.

15. Размещение организаций отдыха и оздоровления детей в каникулярное время, их наименование и мощность следует определять в соответствии с Реестром организаций отдыха детей и их оздоровления на территории города Назрани или по запросу в уполномоченном органе местного самоуправления. Потребность в площадях земельных участков для

таких объектов принимается в соответствии с приложением Д к СП 42.13330.2016.

16. При подготовке документов территориального планирования размещение объектов местного значения городского округа в области образования, их наименование и мощность следует определять в соответствие с муниципальными программами, а при их отсутствии и на период после окончания срока их действия – по расчёту в соответствии с настоящими Нормативами и по запросу в местной администрации.

## Культура и искусство

Таблица 4 – ОМЗ городского округа в области культуры

№ п/п	Наименование нормируемых показателей и (или) объектов	Минимально допустимый уровень обеспеченности		Максимально допустимый уровень территориальной доступности	
		единица измерения	показатели	единица измерения	показатели
1	Общедоступная библиотека городского округа	ед. на каждые 10,0 тысяч жит.	1	трансп., мин.	30
2	Детская библиотека городского округа	ед. на каждые 7,0 тысяч детей, проживающих в округе	1	трансп., мин.	30
3	Краеведческий музей/Художественный музей городского округа	кол-во объектов, ед.	1	трансп. мин. на общ. тр-те	40
4	Тематический музей	кол-во объектов, ед.	1	трансп. мин. на общ. тр-те	40
5	Театр по видам искусств городского округа	кол-во объектов, ед.	1	трансп. на общ. тр-те, мин	40
6	Совокупное количество посадочных мест в театрах на территории городского округа	кол-во мест на 1000 жит.	7 - 6	-	-
7	Концертный зал городского округа	кол-во объектов, ед.	1	трансп. на общ. тр-те, мин	40
8	Концертный коллектив	кол-во	1	трансп. на	40

№ п/п	Наименование нормируемых показателей и (или) объектов	Минимально допустимый уровень обеспеченности		Максимально допустимый уровень территориальной доступности	
		единица измерения	показатели	единица измерения	показатели
	городского округа	объектов, ед.		общ. тр-те, мин	
9	Совокупное количество посадочных мест в концертных залах	кол-во мест на 1000 жит.	7 - 6	-	-
10	Цирковая площадка (цирковой коллектив)	кол-во объектов, ед.	1	трансп. на общ. тр-те, мин	40
11	Учреждение клубного типа	кол-во объектов, ед.	1	трансп. на общ. тр-те, мин	40
12	Совокупное количество посадочных мест в учреждениях клубного типа на территории городского округа	кол-во мест на 1000 жит.	15 - 12	-	-
13	Парк культуры и отдыха городского округа	кол-во объектов, на каждые 30 тыс. жит. округа, ед.	1	трансп. на общ. тр-те, мин.	30
14	Кинозал в городском округе	кол-во объектов, на каждые 20 тыс. жит., ед.	1 но не менее 1	трансп. на общ. тр-те, мин	30

Примечания:

1. В целях обеспечения доступности рекомендуется предусматривать размещение отдельно стоящих, встроенных или пристроенных объектов культуры в составе жилых зон и отдельно стоящих объектов культуры в составе общественно-деловых и рекреационных зон.
2. Оптимальное территориальное размещение сетевых единиц может подразумевать в том числе их укрупнение (присоединение), а также за счет создания организаций, предоставляющих комплексные услуги, в том числе на условиях государственно-частного партнерства.
3. В городском округе может быть создана общедоступная библиотека, которая может наделяться статусом центральной библиотеки. В жилых районах городского округа могут быть созданы филиалы центральной библиотеки или ее структурные подразделения, осуществляющие функции выдачи документов библиотечного фонда и популяризацию книги и чтения.

4. Решение об открытии филиалов специализированных библиотек (или специализированных отделов универсальных библиотек) может приниматься в зависимости от числа потенциальных пользователей из числа маломобильных групп населения.
5. Пользователям библиотек независимо от места проживания следует обеспечить доступ к культурным ценностям на основе цифровых коммуникационных технологий.
6. Для организации точки доступа к полнотекстовым информационным ресурсам в библиотеке оборудуется место с выходом в информационно-коммуникационную сеть «Интернет» и предоставлением доступа к оцифрованным полнотекстовым информационным ресурсам, на право пользования которыми библиотека заключает договоры (соглашения) с собственниками этих ресурсов.
7. В части обслуживания музеями за сетевую единицу принимаются музеи, являющиеся некоммерческими учреждениями культуры, а также их филиалы без образования юридического лица и территориально обособленные экспозиционные отделы музеев при условии, если их фонды вошли в государственную или негосударственную часть Музейного фонда Российской Федерации. Экспозиционные отделы, расположенные на общих участках с головным музеем рассматриваются как необособленные и не считаются отдельной сетевой единицей, кроме случаев, когда они принадлежат различным дирекциям.
8. Нормы и нормативы размещения театров устанавливаются с учетом потребностей населения в жанрах театрального искусства, в том числе возрастных особенностей зрительской аудитории. В качестве одной сетевой единицы может учитываться театр, в котором действуют нескольких театральных трупп (работающих на разных языках или имеющих самостоятельный репертуар), объединенных общей администрацией и представляющих единый баланс.
9. При подсчете нормативной обеспеченности в качестве 1 сетевой единицы учреждения клубного типа может приниматься учреждение, расположенное в специализированном помещении и способное оказывать весь перечень услуг, допустимых действующим законодательством.
- Соответствие фактического числа учреждений клубного типа нормативу может быть скорректировано на коэффициент 0,5 в случае, если культурно-досуговое учреждение расположено в приспособленном помещении без специализированного зрительного зала, то есть это учреждение следует учитывать, как 0,5 сетевой единицы.
10. За сетевую единицу в части размещения кинозалов принимаются площадки кинопоказа, а именно кинотеатры и кинозалы, расположенные в специализированном помещении.
11. При наличии в кинотеатре нескольких кинозалов к учету может приниматься каждый кинозал как сетевая единица. Также к расчету могут приниматься кинозалы, расположенные в учреждении культуры.
12. Совокупное количество посадочных мест в театрах в городских округах определяется с учётом вместимости существующих и планируемых государственных театров, расположенных в пределах данного городского округа.
13. Совокупное количество посадочных мест в концертных залах в городских округах определяется с учётом вместимости существующих и планируемых государственных концертных залов и филармоний, расположенных в пределах данного городского округа.
17. Для наиболее эффективного библиотечного обслуживания органам местного самоуправления городских округов рекомендуется организация библиотечных объединений - централизованных библиотечных систем, представляющих собой учреждение, функционирующее на основе общего управления, единого штата, фонда, организационного и технологического

единства. Одна из библиотек централизованной библиотечной системы наделяется статусом и функциями центральной библиотеки.

18. В городском округе может быть создана общедоступная библиотека, которая может наделяться статусом центральной библиотеки.

19. В жилых районах городского округа могут быть созданы филиалы центральной библиотеки или ее структурные подразделения, осуществляющие функции выдачи документов библиотечного фонда и популяризацию книги и чтения.

20. В городском округе музеи создаются при наличии музейных предметов и коллекций, зарегистрированных в порядке, установленном законодательством Российской Федерации, независимо от количества населения.

21. В целях оптимизации затрат на содержание административно-управленческого аппарата и персонала научных работников в городском округе могут быть созданы филиалы или структурные подразделения государственных музеев, оказывающие услуги в отдельно стоящих зданиях либо в помещениях учреждений культуры иных функциональных видов и учитываются в качестве сетевой единицы, так как они обслуживают местное население.

22. Расчётное совокупное количество посадочных мест в театрах, концертных организациях и учреждениях клубного типа определено в соответствии с таблицами 10, 11, 12 Методических рекомендаций органам государственной власти субъектов Российской Федерации и органам местного самоуправления о применении нормативов и норм оптимального размещения организаций культуры и обеспеченности населения услугами организаций культуры, утв. распоряжением Министерства культуры Российской Федерации от 23 октября 2023 г. № Р-2879.

23. Площадь парка культуры и отдыха определяется в документах территориального планирования или по расчёту в соответствии с настоящими Нормативами.

## Физическая культура и спорт

Таблица 5 – ОМЗ городского округа в области физической культуры и спорта

№ п/п	Наименование нормируемых показателей и (или) объектов	Минимально допустимый уровень обеспеченности		Максимально допустимый уровень территориальной доступности	
		единица измерения	показатели	единица измерения	показатели
1	Усреднённый норматив единовременной пропускной способности (ЕПС <sub>норм</sub> )	чел. на 1000 жит.	122	-	-
2	Стадионы с трибунами менее	кол-во на	1	транспортн	30

№ п/п	Наименование нормируемых показателей и (или) объектов	Минимально допустимый уровень обеспеченности		Максимально допустимый уровень территориальной доступности	
		единица измерения	показатели	единица измерения	показатели
	1500 мест городского округа	городской округ		ая на обществ. транспорте, мин.	
3	Территория, занимаемая физкультурно-спортивными сооружениями городского округа	га на 1000 жит.	0,7	-	-
4	Плоскостные спортсооружения городского округа	кол-во на 100,0 тыс. жит.	110	-	не устанавлив ается
5	Спортивные залы общего пользования городского округа	кол-во на 100,0 тыс. жит.	59	радиус пеш. доступност и, метры	1000
		кв.м. площади пола на 1000 жит.	60		
6	Объекты городской и рекреационной инфраструктуры, приспособленные для занятий физической культурой и спортом, в том числе универсальные спортивные игровые площадки, дистанции, велодорожки, споты (плаза начального уровня), площадки с тренажерами, сезонные катки	кол-во на 100,0 тыс. жит.	227	радиус пеш. доступност и, метры	1000
7	Помещения для физкультурно- оздоровительных занятий в шаговой доступности городского округа	кв.м. общей площади на 1000 жит.	70	радиус пеш. доступност и, метры	1000
8	Доступность физкультурно- оздоровительных комплексов открытого типа, малых спортивных площадок,	-	-	радиус пеш. доступност и, метры	1000

№ п/п	Наименование нормируемых показателей и (или) объектов	Минимально допустимый уровень обеспеченности		Максимально допустимый уровень территориальной доступности	
		единица измерения	показатели	единица измерения	показатели
	универсальных спортивных игровых площадок, уличных тренажеров (воркаут)				

Примечания:

1. В качестве объекта физической культуры и спорта принимается сетевая единица соответствующего вида обслуживания, а также филиалы и территориально обособленные отделы.
2. При подготовке генерального плана городского округа в состав территории, занимаемой физкультурно-спортивными сооружениями, включается суммарная площадь земельных участков, занятых объектами физической культуры и спорта, в т.ч. крупными плоскостными сооружениями, независимо от того, к какой функциональной зоне они отнесены.
3. Должны соблюдаться следующие соотношения:
  - а) не менее 35% территории, занимаемой физкультурно-спортивными сооружениями, должно приходиться на объекты, обслуживающие жилые районы, а не на объекты общегородского значения;
  - б) не менее 50% суммарной площади спортивных залов должно приходиться на объекты, обслуживающие жилые районы, а не на объекты общегородского значения.
4. При наличии на территории городского округа стадиона с трибунами на 1500 мест и более размещение стадиона с трибунами менее 1500 мест не является обязательным.
5. Номенклатуру объектов спортивной инфраструктуры, рекомендуемых для размещения на территории города см. таблицу 26.

24. Обеспеченность объектами физической культуры и спорта на территории определяется исходя из ЕПС. ЕПС определяется в проектной документации объекта физической культуры и спорта, а при отсутствии его в проектной документации – на основании Рекомендованных нормативов и норм обеспеченности населения объектами спортивной инфраструктуры, утв. Приказом Минспорта России от 19 августа 2021 года № 649.

25. При определении суммарной ЕПС существующих объектов физической культуры и спорта необходимо учитывать ЕПС объектов, находящихся в собственности Республики Ингушетия, муниципальной собственности, частных лиц, а также показатели ЕПС физкультурных сооружений объектов образования с учётом потребности в занятиях физической культурой и спортом в обслуживаемых ими возрастных категориях.

26. Решения о видах создаваемых спортивных объектов органы местного самоуправления принимают самостоятельно, исходя из предпочтений местного населения, имеющихся финансовых ресурсов,

включая внебюджетные источники финансирования, наличия предложений от субъектов предпринимательской деятельности в рамках государственно-частного партнерства.

27. В целях оптимизации бюджетных расходов на создание спортивной инфраструктуры для физической подготовки, при решении вопроса о создании новых объектов спорта рекомендуется руководствоваться СП 42.13330.2016 «Градостроительство. Планировка и застройка городских и сельских поселений. Актуализированная редакция СНиП 2.07.01-89\*».

28. Решение о создании объектов спорта иных видов, не указанных в СП 42.13330.2016, или в ином количестве принимается органами местного самоуправления или заказчиком строительства объекта спорта самостоятельно в зависимости от выявленных потребностей населения и от наличия источников финансового обеспечения принимаемых расходных обязательств.

29. Решения о создании на территории городского округа объектов физической культуры и спорта местного значения, относящихся к видам объектов регионального значения, органы местного самоуправления принимают самостоятельно, исходя из имеющихся финансовых ресурсов, включая внебюджетные источники финансирования, наличия предложений от субъектов предпринимательской деятельности в рамках государственно-частного партнерства.

30. При подготовке документов территориального планирования городских округов размещение объектов местного значения городского округа в области физической культуры и спорта, их наименование и мощность следует определять в соответствии с государственными и муниципальными программами, а на период после окончания срока их действия – по расчёту в соответствии с настоящими Нормативами и по запросу в администрации округа.

### Создание условий для жилищного строительства

Таблица 6 – ОМЗ городского округа в области создания условий для жилищного строительства

№ п/п	Наименование нормируемых показателей и (или) объектов	Минимально допустимый уровень обеспеченности		Максимально допустимый уровень территориальной доступности	
		единица измерения	показатели	единица измерения	показатели
1	Усреднённая жилищная обеспеченность:				
	на период до 2030 года	кв.м. на 1 жит.	33,0	-	-



№ п/п	Наименование нормируемых показателей и (или) объектов	Минимально допустимый уровень обеспеченности		Максимально допустимый уровень территориальной доступности	
		единица измерения	показатели	единица измерения	показатели
	на период с 2031 по 2036 год	кв.м. на 1 жит.	36,0	-	-
	на период после 2036 года	кв.м. на 1 жит.	39,0	-	-
2	Обеспеченность населения элементами придомовой территории:				
	детскими игровыми площадками	кв.м. на 1 жит.	0,4, но не менее 20 кв.м. на площадку	-	в пределах участка многокварт ирного дома
	площадками отдыха взрослого населения	кв.м. на 1 жит.	0,1, но не менее 10 кв.м. на площадку	-	в пределах участка многокварт ирного дома
	придомовыми зелеными насаждениями	кв.м. на 1 жит.	3,0, но не менее 20 кв.м.	-	в пределах участка многокварт ирного дома
3	Обеспеченность населения элементами благоустройства жилого микрорайона:				
	площадками для игр детей дошкольного и младшего школьного возраста	кв.м. на 1 жит.	0,4, но не менее 20 кв.м. на площадку	м	100
	площадками для занятий физкультурой взрослого населения	кв.м. на 1 жит.	0,5, но не менее 100 кв.м. на площадку	м	500
	площадками для отдыха взрослого населения	кв.м. на 1 жит.	0,1 но не менее 10 кв.м. на площадку	м	100

№ п/п	Наименование нормируемых показателей и (или) объектов	Минимально допустимый уровень обеспеченности		Максимально допустимый уровень территориальной доступности	
		единица измерения	показатели	единица измерения	показатели
	площадками для хозяйственных целей (контейнерные площадки для сбора ТКО и крупногабаритного мусора)	кв.м. на 1 жит.	0,03, но не менее 4 кв.м. на площадку	м	100
	площадками для выгула собак	ед.	1 на 19,0 тыс. жит.	м	1000
4	Места хранения личного автотранспорта жителей многоквартирных домов, расположенные вблизи от мест проживания	машино место	в соотв. с пунктом 39 настоящих Нормативов	м	в соотв. с пунктом 40 настоящих Нормативов
5	Гостевые стоянки, предназначенные для посетителей многоквартирных домов	машино место на 1000 жит.	30	м	100
6	Места постоянного хранения личных велосипедов и СИМ жителей многоквартирных домов	мест на 1 квартиру	0,8	м	100
7	Гостевые стоянки велосипедов и СИМ, предназначенные для посетителей многоквартирных домов	мест на 10 квартир	1	м	100
8	Места хранения личного автотранспорта жителей индивидуальных жилых домов и домов блокированной застройки	машино место	в соотв. с пунктом 41 настоящих Нормативов	м	в соотв. с пунктом 42 настоящих Нормативов

Примечания:

1. Размещение придомовых площадок нормируется для всех многоквартирных домов вне зависимости от того, в какой функциональной и территориальной зоне они находятся.
2. Не менее 50% периметра площадок для занятий физкультурой, детских игровых площадок и площадок для отдыха взрослого населения следует предусматривать с озеленением с посадкой деревьев и кустарников.
3. При расчёте мест для хранения личного автотранспорта жителей используется показатель автомобилизации населения, приведённый в таблице 1.

4. Расчёт мест для хранения велосипедов и СИМ жителей необходимо производить для территорий, застраиваемых многоквартирными домами.
5. Рекомендуется размещение велосипедов и СИМ на местах постоянного хранения в специально отведенных помещениях в подъездах домов, в подвальных помещениях, крытых стоянках и специальных гаражах для велосипедов и СИМ.
6. Количество парковочных мест для МГН и радиус их доступности следует принимать по СП 59.13330.2020.

31. Характеристики развития территории для центральной, среднеэтажной и малоэтажной моделей городской среды, установленные в СП 532.1325800.2024, СП 533.1325800.2024, СП 534.1325800.2024 соответственно, применяются в случае, если в составе материалов по обоснованию генерального плана муниципального образования содержится обоснование применения данных моделей, а в составе положения о подготовке документации по планировке территории органами местного самоуправления в составе правил землепользования и застройки муниципального образования допускается применение указанных моделей применительно к той или иной части муниципального образования (с указанием границ такой территории), либо ко всей его территории.

32. Центральная модель городской среды с показателями, установленными СП 532.1325800.2024, может применяться к территориям, отнесённым генеральным планом муниципального образования к зоне застройки многоэтажными (высотными) домами (701010104), зоне смешанной и общественно-деловой застройки (701010200).

33. Среднеэтажная модель городской среды с показателями, установленными СП 534.1325800.2024, может применяться к территориям, отнесённым генеральным планом муниципального образования к функциональной зоне застройки среднетрёхэтажными домами (701010103).

34. Малоэтажная модель городской среды с показателями, установленными СП 533.1325800.2024, может применяться к территориям, отнесённым генеральным планом муниципального образования к зоне застройки малоэтажными домами (701010102) и зоне застройки индивидуальными жилыми домами (701010101).

35. В исключительных случаях, для обеспечения планировочного единства и рациональности установления границ элементов планировочной структуры, в состав территорий, к которым применяются положения моделей городской среды, могут быть включены также территории, отнесённые генеральным планом муниципального образования к многофункциональной общественно-деловой зоне (701010301), зоне специализированной общественной застройки (701010302), зоне исторической застройки (701010303).

36. Количество жителей многоквартирных домов для расчёта обеспеченности населения элементами придомовой территории, благоустройства территории микрорайона, мест хранения личного автотранспорта, мест хранения автотранспорта посетителей

многоквартирных домов, мест хранения личных велосипедов и СИМ определяется по формуле [1]:

$$N = \Sigma_{\text{ж.ф.}} / k \quad [1],$$

где:

$N$  – количество жителей, чел.;

$\Sigma_{\text{ж.ф.}}$  – суммарная общая площадь квартир на рассчитываемой территории, кв.м.;

$k$  – жилищная обеспеченность, кв.м./чел., принимаемая в зависимости от уровня комфорта жилья:

для жилья бизнес-класса в размере 40 кв.м./чел.;

для стандартного жилья в размере 35 кв.м./чел.;

для муниципального жилья в соответствии с нормой предоставления площади жилого помещения по договору социального найма, установленной в данном муниципальном образовании;

для специализированного жилья – по заданию на проектирование, но не меньше установленной нормы заселения.

37. Количество мест для хранения личного автотранспорта жителей многоквартирных домов, расположенных вблизи от мест проживания, определяется по формуле [2]:

$$F = \frac{N \times f}{1000} \quad [2],$$

где:

$N$  – количество жителей, определяемое по формуле [1], чел.;

$f$  – показатель автомобилизации населения, установленный настоящими Нормативами в зависимости от планируемого периода реализации градостроительной документации (см. таблицу 1).

К полученному в результате расчёта по формуле [2] значению могут быть применены следующие понижающие коэффициенты:

0,85 – для объектов, расположенных в границах населенного пункта, при условии расположения объекта на расстоянии не далее 500 м пешего передвижения по территориям общего пользования от остановок не менее, чем трёх регулярных маршрутов городского общественного транспорта;

0,80 – для объектов, расположенных в границах населенного пункта в пределах зон реконструкции застройки.

Указанные выше коэффициенты не суммируются.

Допускается занимать местами для хранения личного автотранспорта гостевые автостоянки с учётом размещения автомобилей на них только в дневное время.

38. Максимально допустимый уровень территориальной доступности мест для хранения личного автотранспорта жителей многоквартирных домов, расположенных вблизи от мест проживания, нормируется следующим образом:

не менее 65% (50% в условиях реконструкции) от полученного расчётом количества мест хранения должно располагаться в границах земельного участка, занятого многоквартирным домом, в том числе в самом доме, либо за пределами такого участка на расстоянии не более 100 метров от ближайшего входа в многоквартирный дом, при условии обеспечения беспрепятственного и безопасного доступа к местам хранения автотранспорта (отсутствие преград, заборов, с учётом перехода улиц только в установленных местах);

не более 35% (50% в условиях реконструкции) от полученного расчётом количества мест хранения допускается размещать на расстоянии не более 500 метров.

39. Для домов блокированной застройки, индивидуальных жилых домов расчёт мест для хранения автотранспорта, принадлежащего жителям, осуществляется исходя из соотношения 1 место на 1 дом блокированной застройки или 1 индивидуальный жилой дом.

40. Максимально допустимый уровень территориальной доступности мест для хранения личного автотранспорта жителей домов блокированной застройки, индивидуальных жилых домов, нормируется следующим образом:

для домов блокированной застройки: в границах участка дома блокированной застройки, либо в самом доме, либо за пределами участка на расстоянии не более 50 метров от границы, в т.ч. в пределах улично-дорожной сети, в случае, если проектом не предусмотрена организация места хранения в границах самого участка, либо дома;

для индивидуальных жилых домов: места хранения должны располагаться в границах приусадебного участка, либо в самом доме, либо за пределами такого участка на расстоянии не более 20 метров от границы, в т.ч. в пределах улично-дорожной сети, при условии что размеры участка, его конфигурация в плане или иные факторы не позволяют парковать автомобиль в границах участка.

41. Сведения о земельных участках, на которых предусматривается хранение личного автотранспорта жителей многоквартирных домов, в том числе их кадастровые номера, площадь и местоположение включаются в состав документации по планировке территории.

## Массовый отдых населения

Таблица 7 – ОМЗ городского округа в области массового отдыха населения

№ п/п	Наименование нормируемых показателей и (или) объектов	Минимально допустимый уровень обеспеченности		Максимально допустимый уровень территориальной доступности	
		единица измерения	показатели	единица измерения	показатели
1	Зоны отдыха (701010602)	-	-	трансп. на обществ. тр-те, мин.	30
2	Озеленение зон отдыха (701010602) в пределах участков объектов отдыха (детских оздоровительных учреждений, оздоровительно- спортивных лагерей, иных объектов отдыха и туризма)	кв.м. на 1 место в сан.-кур. и оздоровит. учр.	100	-	не устанавлив ается

Примечания:

1. Зона отдыха, отображаемая в соответствии с Требованиями к описанию и отображению в документах территориального планирования объектов федерального значения, объектов регионального значения, объектов местного значения, утв. Приказом Минэкономразвития РФ от 9 января 2018 года № 10 под кодом 701010602, подразделяется на зону детских оздоровительных учреждений, зону оздоровительно-спортивных лагерей, зону пляжей, зону иных объектов отдыха и туризма (пункт 133.3, подпункт «е» Требований).

## Благоустройство и озеленение территории

Таблица 8 – ОМЗ городского округа в области благоустройства и озеленения

№ п/п	Наименование нормируемых показателей и (или) объектов	Минимально допустимый уровень обеспеченности		Максимально допустимый уровень территориальной доступности	
		единица измерения	показатели	единица измерения	показатели
1	Озелененные территории общего пользования в границах округов. Общегородского значения (всех видов)	кв.м. на 1 жит.	10	пешеход. доступ., мин.	60
2	Озелененные территории общего пользования в границах округов. Районного	кв.м. на 1 жит.	6	пешеход. доступ., мин.	30

№ п/п	Наименование нормируемых показателей и (или) объектов	Минимально допустимый уровень обеспеченности		Максимально допустимый уровень территориальной доступности	
		единица измерения	показатели	единица измерения	показатели
	значения (всех видов)				
3	Детские парки	кв.м. на 1 жит. обслуживаемой территории	0,5	пешеход. доступ., мин.	45
4	Питомники древесных и кустарниковых растений	кв.м. на 1 жит.	3-5 кв.м. на 1 чел.	-	не устанавливается
5	Цветочно-оранжерейные хозяйства	кв.м. на 1 жит.	0,4 кв.м. на 1 чел.		
6	Общественная уборная в местах массового пребывания людей	кол-во приборов на 1000 жит.	1	радиус доступн., м	1000

Примечания:

1. Значения расчетных показателей минимально допустимого уровня обеспеченности озеленёнными территориями регулируется МНГП на основании приказа Минстроя России от 23.04.2025 № 250/пр «О расчетных показателях, не указанных в частях 1, 3 и 4 статьи 29.2 Градостроительного кодекса Российской Федерации и подлежащих установлению в региональных нормативах градостроительного проектирования».
2. Площадь территории парков, садов и скверов следует принимать, га, не менее: городских парков – 15 (10 – в малых городах), парков планировочных районов - 10, садов жилых районов - 3, скверов - 0,5 (для условий реконструкции - не менее 0,1).
3. Площадь детских парков включается в общую площадь озеленённых территорий районного значения.
4. В общем балансе территории парков и садов площадь озелененных территорий следует принимать не менее 70%.
5. При определении необходимого числа общественных уборных учитываются уборные, находящиеся в торговых центрах, магазинах и т.п. общедоступных местах.
6. Расчетное число единовременных посетителей территории парков, лесопарков, лесов, зеленых зон принимают: для городских парков не более 100 чел./га; для парков зон отдыха не более 70 чел./га; для парков курортов не более 30 чел./га; для лесопарков (лугопарков, гидропарков) не более 10 чел./га; для лесов не более 1-3 чел./га.

42. Озелененные территории должны быть благоустроены и оборудованы малыми архитектурными формами: фонтанами и бассейнами,

лестницами, пандусами, подпорными стенками, беседками, светильниками и др.

43. Дорожно-тропиночную сеть ландшафтно-рекреационных территорий следует формировать с учетом рекреационных нагрузок, функционального назначения и емкости территории. Трассировка дорожно-тропиночной сети проводится по основным путям движения пешеходов и кратчайших расстояний от остановочных пунктов, спортивных, досуговых и игровых площадок с учетом требований по доступности МГН.

44. Площадь рекреационных территорий общего пользования определяется при подготовке документов территориального планирования посредством суммирования общей площади видов функциональных зон, перечисленных в таблице 9.

Таблица 9 – Функциональные зоны, содержащие озеленённые территории общего пользования для расчёта показателей площади озеленённых территорий

№ п/п	Наименования по разделу XIV.1 Требования к описанию и отображению в документах территориального планирования объектов федерального значения, объектов регионального значения, объектов местного значения			
	Код функциональной зоны	Наименование функциональной зоны	Наименование вида зоны (код значения)	Наименование справочника, определяющего вид зоны
1	701010504	Иные зоны сельскохозяйственного назначения	Зона для создания защитных лесных насаждений (5)	FZ_SHSTP
2	701010600	Зоны рекреационного назначения	-	
3	701010601	Зона озелененных территорий общего пользования (парки, сады, скверы, бульвары, городские леса)	-	-
4	701010604	Лесопарковая зона	-	-
5	701010605	Зона лесов	-	-
6	701010606	Иные рекреационные зоны	Зона ботанических садов (1)	FZ_ORECSTP
			Зона зоопарков (2)	
			Зона лугопарков (3)	
			Зона тематических парков иных видов (5)	



## Защита и предупреждение чрезвычайных ситуаций

Таблица 10 – ОМЗ городского округа в области защиты и предупреждения чрезвычайных ситуаций

№ п/п	Наименование нормируемых показателей и (или) объектов	Минимально допустимый уровень обеспеченности		Максимально допустимый уровень территориальной доступности	
		единица измерения	показатели	единица измерения	показатели
1	Расход воды на наружное противопожарное водоснабжение	л/с	по СП 8.13130.2020	-	не устанавливается
2	Аварийно-спасательные службы	кол-во объектов на городской округ	1	км пути по автодорогам общего пользования	60
3	Санитарные посты на водных объектах в зонах отдыха и рекреации	кол-во постов на 2000 отдыхающих	1	расстояние от поста до крайней точки обслуживаемой территории, м	500
4	Посты спасателей на водных объектах в зонах отдыха и рекреации	кол-во постов на 1000 отдыхающих	2	расстояние от поста до крайней точки обслуживаемой территории и акватории, м	200
5	Защитные сооружения гражданской обороны (ЗС ГО)	Типы и вместимость ЗС ГО	СП 165.132 5800.2014	радиус сбора укрываемых, м	500 на территориях, отнесенных к особой группе по ГО, 1000 – на прочих территориях

Примечание: В случае, если установлен подвоз укрываемых к ЗС ГО на автомобилях, радиус такого подвоза устанавливается в размере не более 20 км.

45. Требования к созданию объектов гражданской обороны устанавливаются Порядком создания убежищ и иных объектов гражданской обороны, утв. Постановлением Правительства РФ от 29.11.1999 № 1309.

### **Поддержка сельскохозяйственного производства, развитие малого и среднего предпринимательства**

Таблица 11 – ОМЗ городского округа в области поддержки сельскохозяйственного производства, развития малого и среднего предпринимательства

№ п/п	Наименование нормируемых показателей и (или) объектов	Минимально допустимый уровень обеспеченности		Максимально допустимый уровень территориальной доступности	
		единица измерения	показатели	единица измерения	показатели
1	Обеспеченность субъектов малого и среднего предпринимательства производственными территориями	% территории индустриальных парков	20	трансп. доступность, мин.	30

46. Под индустриальным парком понимается совокупность объектов недвижимости и инфраструктуры, земельных участков, административных, производственных, складских и иных помещений, обеспечивающих деятельность парка, предназначенная для осуществления производства субъектами малого и среднего предпринимательства и предоставления условий для их эффективной работы, управляемая единым оператором (управляющей компанией).

### **Участие в организации деятельности по накоплению (в том числе раздельному накоплению), сбору, транспортированию, обработке, утилизации, обезвреживанию, захоронению твердых коммунальных отходов**

Таблица 12 – ОМЗ городского округа в области участия в организации деятельности по накоплению (в том числе раздельному накоплению), сбору, транспортированию, обработке, утилизации, обезвреживанию, захоронению твердых коммунальных отходов

№ п/п	Наименование нормируемых показателей и (или) объектов	Минимально допустимый уровень обеспеченности	Максимально допустимый уровень территориальной доступности
-------	---	--	--

		единица измерения	показатели	единица измерения	показатели
1	Контейнерные и (или) специальные площадки для сбора ТКО	-	не устанавливаются	радиус пешеходной доступности, м от жилых домов	100
2	Стоянки специального транспорта для транспортирования отходов	площадь участка стоянки, га	см. прим. 2	-	не устанавливаются

Примечания:

1. Количество контейнеров и (или) специальных площадок для сбора ТКО принимается по схеме размещения мест (площадок) накопления твердых коммунальных отходов, составляемой на основании положений части 4 статьи 13.4 федерального закона от 24.06.1998 № 89-ФЗ «Об отходах производства и потребления».

2. Площадь земельных участков стоянок специального транспорта определяется в таблице И.1 приложения И СП 42.13330.2016.

3. Объекты в области участия в организации деятельности по накоплению (в том числе раздельному накоплению), сбору, транспортированию, обработке, утилизации, обезвреживанию, захоронению твердых коммунальных отходов определяются в соответствии с утвержденной территориальной схемой обращения с отходами, в том числе с твердыми коммунальными отходами.

47. Транспортирование отходов осуществляется с соблюдением экологических требований, санитарно-эпидемиологических требований и иных требований, установленных законодательством Российской Федерации об автомобильном, железнодорожном, воздушном, внутреннем водном и морском транспорте.

## Захоронение и ритуальные услуги

Таблица 13 – ОМЗ городского округа в области захоронения и ритуальных услуг

№ п/п	Наименование объекта нормирования	Минимально допустимый уровень обеспеченности		Максимально допустимый уровень территориальной доступности	
		единица измерения	показатели	единица измерения	показатели
1	Кладбище традиционного захоронения	га / 1000 чел.	0,24, но не более 40 га на объект	-	не устанавливаются

Примечания:

1. Расчет потребной площади кладбища проводить в соответствии с МДК 11-01.2002 «Рекомендации о порядке похорон и содержании кладбищ в Российской Федерации».
2. При размещении кладбищ необходимо учитывать нормы действующего законодательства в части разрывов от селитебных территорий.

48. Размер предоставляемого участка земли на территории кладбищ для погребения умершего, устанавливается органом местного самоуправления, размер земельного участка для кладбища определяется с учетом количества жителей, но не может превышать 40 га.

## Инженерное обеспечение территорий

Таблица 14 – ОМЗ городского округа в области инженерного обеспечения территорий

№ п/п	Наименование нормируемых показателей и (или) объектов	Минимально допустимый уровень обеспеченности	
		единица измерения	показатели
1	Продолжительность отопительного сезона для жилых и общественных зданий	сут.	по СП 131.13330.2025
2	Укрупнённая норма электропотребления	кВт•ч/год на 1 чел.	по СП 42.13330.2016
3	Использование максимума электрической нагрузки	ч/год	по СП 42.13330.2016
4	Потребление газа на индивидуально-бытовые нужды населения при наличии централизованного горячего водоснабжения	м <sup>3</sup> /год на 1 чел.	по СП 42-101-2003
5	Потребление газа на индивидуально-бытовые нужды населения при горячем водоснабжении от газовых водонагревателей	м <sup>3</sup> /год на 1 чел.	по СП 42-101-2003
6	Норма водопотребления при застройке зданиями, оборудованными внутренним водопроводом и канализацией без ванн	л/сут. на 1 жит.	по СП 31.13330.2021
7	Норма водопотребления при застройке зданиями, оборудованными внутренним водопроводом с ванными и местными водонагревателями,	л/сут. на 1 жит.	по СП 31.13330.2021
8	Норма водопотребления при застройке с централизованным горячим водоснабжением	л/сут. на 1 жит.	по СП 31.13330.2021

Примечания:

1. Продолжительность отопительного сезона принимается в соответствии с СП 131.13330.2025 «СНиП 23-01-99\* Строительная климатология» (Таблица 5.1). Показатели продолжительности отопительного сезона для жилых и общественных зданий используются при укрупнённом расчёте тепловых нагрузок при подготовке градостроительной документации на основе положений: СП 131.13330.2025 «СНиП 23-01-99\* Строительная климатология»; СП 42.13330.2016 «СНиП 2.07.01-

89\* «Градостроительство. Планировка и застройка городских и сельских поселений»; СП 60.13330.2020. «СНиП 41-01-2003 «Отопление, вентиляция и кондиционирование воздуха»; СП 50.13330.2024 «СНиП 23-02-2003 «Тепловая защита зданий»; МДК 4-05.2004 «Методика определения потребности в топливе, электрической энергии и воде при производстве и передаче тепловой энергии и теплоносителей в системах коммунального теплоснабжения».

2. Укрупненные показатели электропотребления, использования максимума электрической нагрузки принимаются в соответствии с таблицей Л.1 приложения Л к СП 42.13330.2016 «СНиП 2.07.01-89\* «Градостроительство. Планировка и застройка городских и сельских поселений». Данные укрупненные показатели учитывают электропотребление жилыми и общественными зданиями, предприятиями коммунально-бытового обслуживания, наружным освещением, городским электротранспортом, системами водоснабжения, водоотведения и теплоснабжения.

3. Норма потребления газа на индивидуально-бытовые нужды населения при наличии, централизованного горячего водоснабжения, а так же норма потребления газа на индивидуально-бытовые нужды населения при горячем водоснабжении от газовых водонагревателей определяется в соответствии с СП 42-101-2003 «Общие положения по проектированию и строительству газораспределительных систем из металлических и полиэтиленовых труб».

4. Расчетное хозяйственно-питьевое водопотребление в поселениях и городских округах на одного жителя среднесуточное (за год), л/сут. , в зависимости от степени благоустройства районов жилой застройки, определяется в соответствии с таблицей 1 СП 31.13330.2021 «СНиП 2.04.02-84\* Водоснабжение. Наружные сети и сооружения».

5. Расчетное водопотребление включает расходы воды на хозяйственно-питьевые и бытовые нужды в общественных зданиях (по классификации, принятой в СП 44.13330.2011), за исключением расходов воды для домов отдыха, санитарно-туристских комплексов и детских оздоровительных лагерей, которые должны приниматься согласно СП 30.13330.2020 и технологическим данным.

6. Количество воды на нужды пищевой промышленности и неучтенные расходы при соответствующем обосновании допускается принимать дополнительно в размере 10 % – 15 % суммарного расхода на хозяйственно-питьевые нужды поселения или городского округа.

7. Удельный расход воды на поливку городских зеленых насаждений принимается равным 50 л/сут. на 1 жителя.

8. Расход воды на наружное водоснабжение определяется расчетом в соответствии с таблицей 1 СП 8.13130.2020.

9. Средний суточный объем бытовых сточных вод ( $\text{м}^3/\text{сутки}$ ) определяется по «СП 30.13330.2020. СНиП 2.04.01-85\* Внутренний водопровод и канализация зданий».

### **Осуществление деятельности по обращению с животными без владельцев, обитающими на территориях городского округа**

Таблица 15 – ОМЗ городского округа в области осуществления деятельности по обращению с животными без владельцев, обитающими на территориях городского округа

№ п/п	Наименование нормируемых показателей и (или) объектов	Минимально допустимый уровень обеспеченности	Максимально допустимый уровень территориальной доступности
-------	---	--	--

		единица измерения	показатели	единица измерения	показатели
1	Приюты для животных	по заданию уполномоченного органа		-	не установлен

### Иные области, необходимых в связи с решением вопросов местного значения

Таблица 16 – ОМЗ городского округа в иных областях, необходимых в связи с решением вопросов местного значения

№ п/п	Наименование объекта нормирования	Минимально допустимый уровень обеспеченности		Максимально допустимый уровень территориальной доступности	
		единица измерения	показатели	единица измерения	показатели
1.	Помещения для работы на обслуживаемом административном участке сотруднику, замещающему должность участкового уполномоченного полиции	кол-во объектов	1 на административный участок	-	не устанавливаются
2	Муниципальный архив	кол-во объектов	1 на городской округ	-	не устанавливаются

Примечание:

Требования к участковому пункту полиции устанавливаются Приложением № 3 к Инструкции по исполнению участковым уполномоченным полиции служебных обязанностей на обслуживаемом административном участке, утв. Приказом МВД России от 29.03.2019 № 205.

49. Оборудование помещений для работы на обслуживаемом административном участке сотруднику, замещающему должность участкового уполномоченного полиции мебелью, оргтехниккой и средствами связи и обеспечение технической эксплуатации этих помещений (водоснабжение, отопление, освещение, уборка, ремонт) осуществляются за счет средств бюджетных ассигнований федерального бюджета.

## Приложения к основной части

### Приложение А. Используемые сокращения

В настоящих Нормативах использованы следующие сокращения:

авт. – автомобиль;

АЗС – автозаправочная станция;

гор. – городской;

ГО – гражданская оборона;

ГрК РФ – Градостроительный кодекс Российской Федерации от 29.12.2004г. № 190-ФЗ;

ЕПС – единовременная пропускная способность;

жит. – житель;

ЗС ГО – защитные сооружения гражданской обороны;

кол-во – количество;

КСОДД – комплексная схема организации дорожного движения;

МГН – маломобильные группы населения;

МНГП – местные нормативы градостроительного проектирования;

ОМЗ – объект местного значения;

ПКРТИ – проект комплексного развития транспортной инфраструктуры;

ПОДД – проект организации дорожного движения;

РНГП – региональные нормативы градостроительного проектирования;

СИМ - средство индивидуальной мобильности;

трансп. – транспортная доступность.

## Приложение Б. Нормативные ссылки

При подготовке настоящих Нормативов были использованы ссылки на следующие нормативные правовые акты:

Градостроительный кодекс Российской Федерации от 29.12.2004г. № 190-ФЗ;

Федеральный закон от 21.12.1994 № 68-ФЗ «О защите населения и территорий от чрезвычайных ситуаций природного и техногенного характера»;

Федеральный закон от 29.12.1994 № 78-ФЗ «О библиотечном деле»;

Федеральный закон от 24.06.1998 № 89-ФЗ «Об отходах производства и потребления»;

Федеральный закон от 06.10.2003 № 131-ФЗ «Об общих принципах организации местного самоуправления в Российской Федерации»;

Федеральный закон от 22.08.1995 № 151-ФЗ «Об аварийно-спасательных службах и статусе спасателей»;

Федеральный закон от 08.11.2007 № 257-ФЗ «Об автомобильных дорогах и о дорожной деятельности в Российской Федерации и о внесении изменений в отдельные законодательные акты Российской Федерации»;

Федеральный закон от 29.12.2012 № 273-ФЗ «Об образовании в Российской Федерации»;

Федеральный закон от 27.12.2018 № 498-ФЗ «Об ответственном обращении с животными и о внесении изменений в отдельные законодательные акты Российской Федерации»;

Постановление Правительства РФ от 29.11.1999 № 1309 «О Порядке создания убежищ и иных объектов гражданской обороны»;

Постановление Правительства РФ от 23.11.2019 № 1504 «Об утверждении методических указаний по организации деятельности приютов для животных и установлению норм содержания животных в них»;

Приказ Минспорта России от 19.08.2021 № 649 «О рекомендованных нормативах и нормах обеспеченности населения объектами спортивной инфраструктуры»;

Приказ Минстроя России от 23.04.2025 № 250/пр «О расчетных показателях, не указанных в частях 1, 3 и 4 статьи 29.2 Градостроительного кодекса Российской Федерации и подлежащих установлению в региональных нормативах градостроительного проектирования»



Распоряжение Минтранса России от 31.01.2017 № НА-19-р «Об утверждении социального стандарта транспортного обслуживания населения при осуществлении перевозок пассажиров и багажа автомобильным транспортом и городским наземным электрическим транспортом»;

Распоряжение Минкультуры России от 23.10.2023 № Р-2879 «Об утверждении методических рекомендаций органам государственной власти субъектов Российской Федерации и органам местного самоуправления о применении нормативов и норм оптимального размещения организаций культуры и обеспеченности населения услугами организаций культуры»;

Методика расчета численности и технической оснащенности подразделений пожарной охраны, создаваемых для тушения пожаров и проведения аварийно-спасательных работ в населенных пунктах, утв. Приказом МЧС России от 15.10.2021 № 700.

Методические рекомендации по организации физкультурно-спортивной работы по месту жительства и отдыха граждан, утв. Приказом Минспорта России от 30 декабря 2021 года № 1089;

Методические рекомендации по подготовке нормативов градостроительного проектирования, утв. Приказом Минэкономразвития России от 15 февраля 2021 года № 71;

Методические рекомендации по развитию сети образовательных организаций и обеспеченности населения услугами таких организаций, включающие требования по размещению организаций сферы образования, в том числе в сельской местности, исходя из норм действующего законодательства Российской Федерации, с учетом возрастного состава и плотности населения, транспортной инфраструктуры и других факторов, влияющих на доступность и обеспеченность населения услугами сферы образования, утв. заместителем министра образования и науки РФ А.А. Климовым 4 мая 2016 г. № АК-15/02вн;

Методические рекомендации по разработке и реализации мероприятий по организации дорожного движения. Формирование единого парковочного пространства в городах Российской Федерации, одобренные Протоколом Научно-технического совета открытого акционерного общества «Научно-исследовательский институт автомобильного транспорта» от 25 апреля 2017 года № 2 и Межведомственным Координационным комитетом проекта ПРООН/ГЭФ - Минтранса России «Сокращение выбросов парниковых газов от автомобильного транспорта в городах России» 5 октября 2017 года;

СанПиН 2.1.3684-21 «Санитарно-эпидемиологические требования к содержанию территорий городских и сельских поселений, к водным объектам, питьевой воде и питьевому водоснабжению, атмосферному воздуху, почвам, жилым помещениям, эксплуатации производственных, общественных помещений, организации и проведению санитарно-противоэпидемических (профилактических) мероприятий», утв. постановлением Главного государственного санитарного врача Российской Федерации от 28 января 2021 г. № 3;

СП 2.4.3648-20 «Санитарно-эпидемиологические требования к организациям воспитания и обучения, отдыха и оздоровления детей и молодежи», утв. Постановлением Главного государственного санитарного врача РФ от 28.09.2020 № 28;

СП 8.13130.2020. Системы противопожарной защиты. Наружное противопожарное водоснабжение. Требования пожарной безопасности;

СП 11.13130.2009. Места дислокации подразделений пожарной охраны. Порядок и методика определения;

СП 30-102-99 Планировка и застройка территорий малоэтажного жилищного строительства;

СП 31.13330.2021.СНиП 2.04.02-84\* Водоснабжение. Наружные сети и сооружения;

СП 42.13330.2016. Градостроительство. Планировка и застройка городских и сельских поселений. Актуализированная редакция СНиП 2.07.01-89\*;

СП 42-101-2003. Общие положения по проектированию и строительству газораспределительных систем из металлических и полиэтиленовых труб;

СП 50.13330.2024 СНиП 23-02-2003 Тепловая защита зданий;

СП 54.13330.2011. Здания жилые многоквартирные. Актуализированная редакция СНиП 31-01-2003;

СП 59.13330.2020. Доступность зданий и сооружений для маломобильных групп населения;

СП 60.13330.2020. СНиП 41-01-2003 Отопление, вентиляция и кондиционирование воздуха;

СП 88.13330.2022. Свод правил. Защитные сооружения гражданской обороны. СНиП II-11-77;

СП 131.13330.2025. Строительная климатология. СНиП 23-01-99\*;

СП 160.1325800.2014. Здания и комплексы multifunctional. Правила проектирования;

СП 251.1325800.2016. Здания общеобразовательных организаций. Правила проектирования;

СП 369.1325800.2018. Улицы и дороги населенных пунктов. Правила градостроительного проектирования.

СП 462.1325800.2019. Здания автовокзалов;

ГОСТ 33062-2014. Межгосударственный стандарт. Дороги автомобильные общего пользования. Требования к размещению объектов дорожного и придорожного сервиса;

ГОСТ 33150-2014. Межгосударственный стандарт. Дороги автомобильные общего пользования. Проектирование пешеходных и велосипедных дорожек. Общие требования;

При применении настоящих Нормативов рекомендуется проверять актуальность ссылок на указанные выше нормативные акты.

## **РАЗДЕЛ II**

**МАТЕРИАЛЫ ПО ОБОСНОВАНИЮ  
МЕСТНЫХ НОРМАТИВОВ  
ГРАДОСТРОИТЕЛЬНОГО  
ПРОЕКТИРОВАНИЯ  
ГОРОДА НАЗРАНИ  
РЕСПУБЛИКИ ИНГУШЕТИЯ**

## Раздел II. Материалы по обоснованию расчетных показателей, содержащихся в основной части нормативов градостроительного проектирования города Назрани

### Глава 3. Информация о современном состоянии, прогнозе развития города Назрани

Городской округ Назрань расположен в центральной части Республики Ингушетия, в долине реки Сунжа, является одним из центров Назрановско-Магасской агломерации.

Назрань, основанная в 1781 году, является крупнейшим городом Республики Ингушетия, на её территории проживает почти 24 % жителей региона.

Население Назрани составляет по данным на 01.01.2025 127 994 чел. и отличается высокой динамичностью изменений за последние годы (см. рисунок 1).

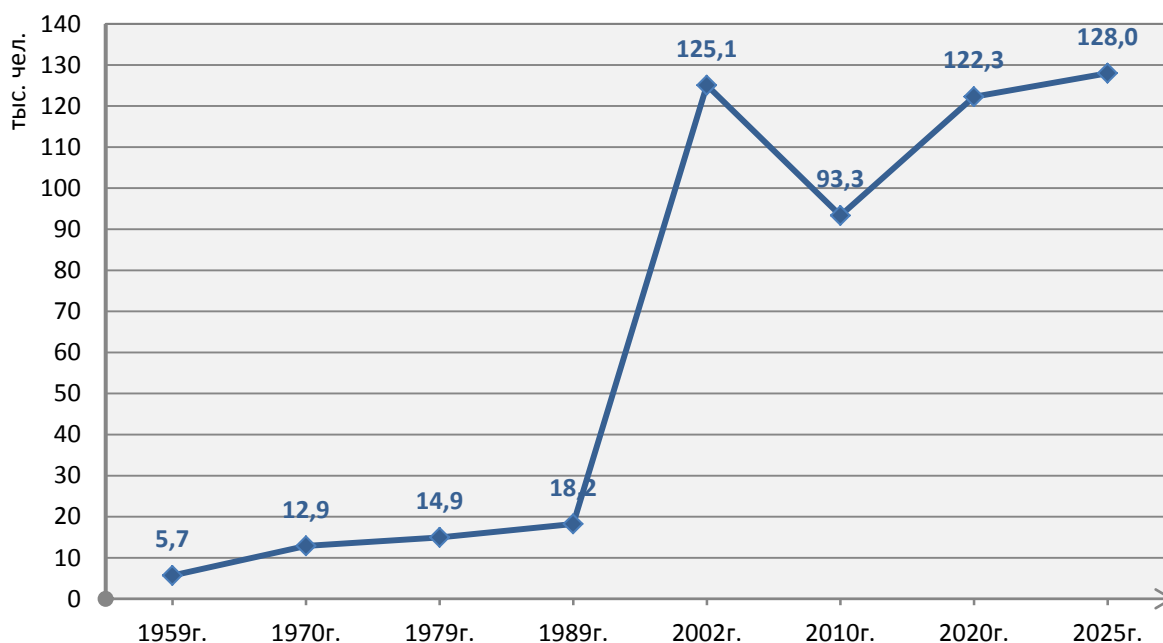


Рисунок 1 – Динамика численности населения города Назрани за 1959 – 2025 гг. по данным Росстата на 1 января соответствующего года (в годы переписей может отличаться от 1 января), тыс.чел.

Территория городского округа город Назрань составляет 118,28 кв. км., границы муниципального образования поставлены на кадастровый учёт и включают в себя помимо застроенной территории кварталы перспективного освоения на склонах Сунженского хребта. Сведений о постановке на кадастровый учёт границ населённого пункта Назрань в НСПД не обнаружено (дата обращения: 14.11.2025).

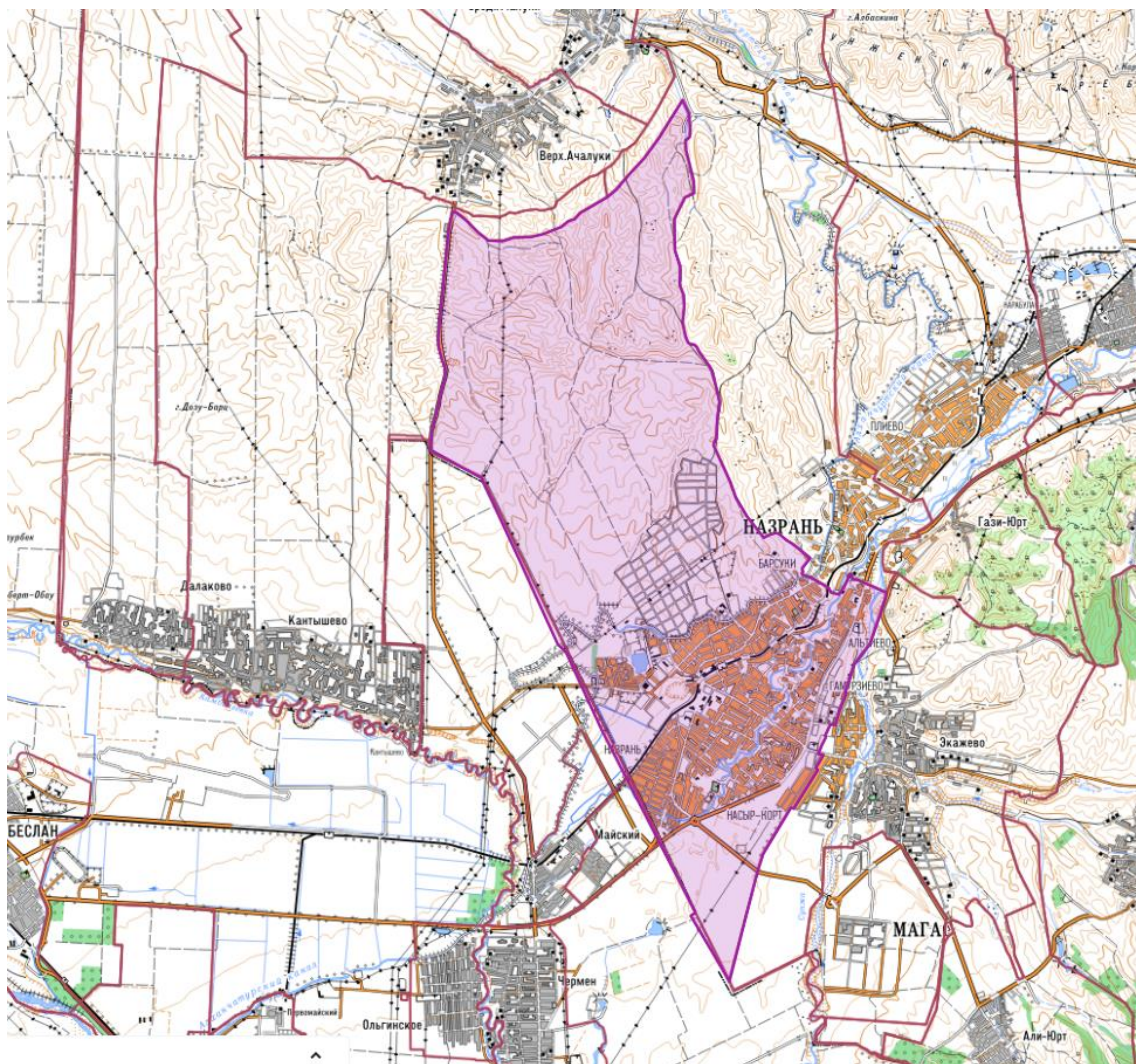


Рисунок 2 – Границы городского округа город Назрань по данным НСПД. Положение городского округа в структуре расселения Республики Ингушетия

Городской округ город Назрань включает в себя только один населённый пункт – город Назрань.

Исторически городской округ Назрань сформировался посредством объединения четырёх ранее существовавших планировочных образований, которые в настоящее время наделены статусом административного округа, не являющегося муниципальным образованием:

Центрального административного округа – собственно бывшего посёлка Назрань, тяготеющего к промышленным площадкам, станции и кварталам старой среднеэтажной застройки;

Насыр-Кортского административного округа – бывшего села Насыр-Корт, включающего массив индивидуальной жилой застройки между железной дорогой и трассой «Кавказ» к югу от улицы Асият Тутаевой;

Гамурзиевского административного округа – бывшего села Гамурзиево, включающего массив индивидуальной жилой застройки между железной дорогой и трассой «Кавказ» к северу от улицы Асият Тутаевой, до Крепости;

Альтиевского административного округа – бывшего села Альтиево, включающего массив индивидуальной жилой застройки севернее железной дороги до канала и, частично, севернее него.

В застройке Назрани преобладает индивидуальная жилая застройка.

В соответствии с приложением А к СП 131.13330.2025 территория Назрани отнесена к климатическому подрайону III В.

## Глава 4. Обоснование перечня областей нормирования

50. Настоящие Нормативы устанавливают в соответствии с частью 4 статьи 29.2 ГрК РФ совокупность расчетных показателей минимально допустимого уровня обеспеченности населения:

объектами местного значения городского округа, относящимися к областям, указанным в пункте 1 части 5 статьи 23 ГрК РФ, и расчётных показателей максимально допустимого уровня территориальной доступности таких объектов для населения;

объектами благоустройства территории, и расчётных показателей максимально допустимого уровня территориальной доступности таких объектов для населения.

51. Предмет нормирования настоящих Нормативов сформирован в виде перечня областей нормирования путем сопоставления соответствующих положений ГрК РФ и положений федерального законодательства, определяющих полномочия органов местного самоуправления (таблица 17).

Таблица 17 – Обоснование перечня областей нормирования объектами местного значения настоящих Нормативов

№ п/п	Наименование областей нормирования	Уровни нормирования, обоснование для городского округа
1	Транспорт и автомобильные дороги	п. 5, 7 ч. 1 ст. 16 131-ФЗ, п. 1 ч. 5 ст. 23 ГрК
2	Образование	п. 13 ч. 1 ст. 16 131-ФЗ, п. 1 ч. 5 ст. 23 ГрК
3	Культура и искусство	п. 16, 17 ч. 1 ст. 16 131-ФЗ
4	Физическая культура и спорт	п. 19 ч. 1 ст. 16 131-ФЗ, п. 1 ч. 5 ст. 23 ГрК
5	Создание условий для жилищного строительства	п. 6 ч. 1 ст. 16 131-ФЗ
6	Защита и предупреждение чрезвычайных ситуаций	п. 8, 28, 29, 32 ч. 1 ст. 16 131-ФЗ
7	Поддержка сельскохозяйственного производства, развитие малого и среднего предпринимательства	п. 33 ч. 1 ст. 16 131-ФЗ
8	Участие в организации деятельности по накоплению (в том числе раздельному накоплению), сбору, транспортированию, обработке, утилизации, обезвреживанию, захоронению твердых коммунальных отходов	п. 24 ч. 1 ст. 16 131-ФЗ, п. 1 ч. 5 ст. 23 ГрК



№ п/п	Наименование областей нормирования	Уровни нормирования, обоснование для городского округа
9	Захоронение и ритуальные услуги	п. 23 ч. 1 ст. 16 131-ФЗ
10	Массовый отдых населения	п. 20 ч. 1 ст. 16 131-ФЗ
11	Благоустройство и озеленение	ч. 4 ст. 29.2 ГрК
12	Инженерное обеспечение территорий	п. 4 ч. 1 ст. 16 131-ФЗ, п. 1 ч. 5 ст. 23 ГрК
13	Осуществление деятельности по обращению с животными без владельцев, обитающими на территории муниципального образования	п. 15 ч. 1 ст. 16.1 131-ФЗ
14	Иные области, необходимых в связи с решением вопросов местного значения	п. 9.1, 22 ч. 1 ст. 16 131-ФЗ

Примечание: 131-ФЗ (здесь) – федеральный закон от 06.10.2003 № 131-ФЗ «Об общих принципах организации местного самоуправления в Российской Федерации»

## Глава 5. Обоснование значений нормируемых показателей

### Транспорт и автомобильные дороги

52. Объекты местного значения в области транспорта и автомобильных дорог определяются на основании федерального закона от 08.11.2007 № 257-ФЗ «Об автомобильных дорогах и о дорожной деятельности в Российской Федерации и о внесении изменений в отдельные законодательные акты Российской Федерации», федерального закона от 06.10.2003 № 131-ФЗ «Об общих принципах организации местного самоуправления в Российской Федерации» и иных нормативных правовых актов.

53. В области транспорта и автомобильных дорог настоящими Нормативами регулируются показатели и (или) объекты, приведённые в таблице 18.

Таблица 18 – Перечень нормируемых показателей и (или) объектов местного значения в области транспорта и автомобильных дорог

№ п/п	Наименование нормируемых показателей и (или) объектов местного значения	ОМЗ городского округа
1	доля автомобильных дорог с твёрдым покрытием	+
2	плотность магистральной улично-дорожной сети в пределах городского населенного пункта	+
3	минимальное количество велосипедных дорожек и (или) велосипедных полос в городском округе	+
4	плотность сети велосипедных дорожек и (или) велосипедных полос в городских населённых пунктах	+
5	уровень автомобилизации населения	+
6	обеспеченность населения остановочными пунктами общественного транспорта	+
7	обеспеченность площадками для межрейсового отстоя транспорта на маршрутах регулярных перевозок	+
8	обеспеченность АЗС	+

Примечание: Здесь и далее знак «+» обозначает наличие нормируемого значения для данного показателя и (или) объекта в тексте основной части Нормативов.

54. Доля автомобильных дорог с твёрдым покрытием принимается целевым способом в размере 80 процентов для автомобильных дорог местного значения к 2030 году с целью обеспеченности комфортных условий проживания на территории.

55. Магистральная улично-дорожная сеть – это сеть магистральных улиц и дорог населённого пункта. Плотность магистральной улично-дорожной сети определяется как соотношение суммарной протяжённости всех магистральных улиц и дорог в границах заданной территории и площади этой территории. Показатель плотности магистральной улично-дорожной сети определяется исходя из графической схемы, приведённой на рисунке 3.

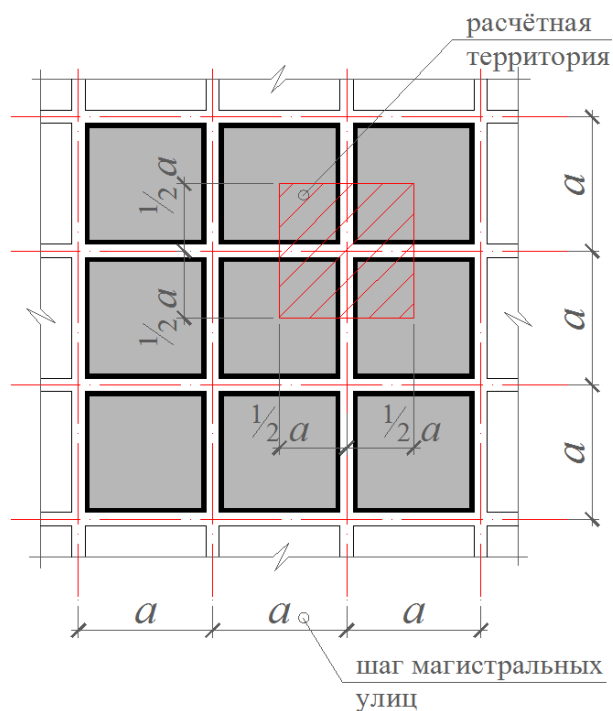


Рисунок 3 – Расчётная схема показателя минимальной плотности магистральной улично-дорожной сети для территорий населённых пунктов

$a$  – шаг магистральных улиц населённого пункта для данного типа застройки

На рисунке 3 сеть магистральных улиц, проходящих в меридиональном и широтном направлении с шагом  $a$ , образует расчётные «квадраты» со стороной  $a$ , являющиеся зоной влияния магистралей широтного и меридионального направления с суммарной длиной  $2a$ . Отсюда показатель плотности магистральной улично-дорожной сети определяется по формуле [3]:

$$\rho_{\text{мудс}} = \frac{2a}{a^2} [3],$$

где:

$\rho_{\text{мудс}}$  – это плотность магистральной улично-дорожной сети, км/км<sup>2</sup>;

$a$  – шаг сети магистральных улиц, км.

В соответствии с п. 5.2.5 СП 396.1325800.2018, шаг сети магистральных улиц на территориях жилой многоквартирной застройки следует принимать в размере 300 - 500 м. Для расчёта минимальной плотности в зоне застройки среднеэтажными жилыми домами и зоне застройки многоэтажными жилыми домами примем максимально допустимое значение 500 м.

Шаг сети магистральных улиц на территории, занятой преимущественно индивидуальной и малоэтажной жилой застройкой, принимается исходя из необходимости соблюдения требований табл. 1 социального стандарта транспортного обслуживания населения при осуществлении перевозок пассажиров и багажа автомобильным транспортом

и городским наземным электрическим транспортом, утв. распоряжением Минтранса РФ от 31 января 2017 года № НА-19-р в размере 1400 м.

Шаг магистральных улиц в общественно-деловых зонах принимается по аналогии по минимальной величине шага магистральных улиц в зонах многоквартирной застройки в размере 300 м.

Подставляя приведённые значения в формулу [3], получим следующие значения  $\rho_{мудс}$ :

для жилой многоквартирной застройки среднеэтажными и многоэтажными домами при шаге магистральных улиц 0,5 км – 4,0 км/км<sup>2</sup>;

для индивидуальной и малоэтажной жилой застройки при шаге магистральных улиц 1,4 км – 1,4 км/км<sup>2</sup>;

для общественно-деловой застройки при шаге магистральных улиц 0,3 км – 6,[6] км/км<sup>2</sup>, примем 6,5 км/км<sup>2</sup>.

Ввиду того, что застройка городов, как правило, характеризуется сложным функциональным использованием, в состав основной части настоящих Нормативов включается также усреднённый показатель плотности для смешанной общественно-жилой застройки городского центра, определяемый на основе показателей плотности сети для многоквартирного жилья и общественно-деловых зон, исходя из того, что до 30% территории городских центров сформирована общественно-деловой застройкой, а 70% - многоквартирной жилой. Значение такого показателя составит 4,75 км/км<sup>2</sup>.

56. Минимальное количество велосипедных дорожек и (или) велосипедных полос принимается целевым способом в размере 1 (одной) велосипедной дорожки и (или) велосипедной полосы на муниципальное образование. Выбор типа велосипедной инфраструктуры (велосипедная дорожка или велосипедная полоса) не определяется настоящими Нормативами, и зависит от особенностей застройки, рельефа, финансовых возможностей и иных факторов.

57. Плотность сети велосипедных дорожек и (или) велосипедных полос определяется как соотношение суммарной протяжённости всех велосипедных дорожек и велосипедных полос в границах заданной территории и площади этой территории. В настоящих Нормативах принято, что минимальный показатель плотности велосипедных дорожек и (или) велосипедных полос определяется по той же расчётной схеме, что и плотность магистральных улиц в городском населённом пункте (рис. 3), при этом значение  $a$  принимается равным 1,0 км. Такое значение  $a$  позволяет обеспечить пешеходную доступность велосипедной дорожки и (или) велосипедной полосы в размере 500 метров и создать комфортные условия пешеходного доступа от мест проживания и работы к объектам велосипедной инфраструктуры. Значение минимальной плотности сети велосипедных дорожек и (или) велосипедных полос определяем по аналогии с формулой [3]

в размере 2,0 км/км<sup>2</sup>. Минимальная плотность сети велосипедных дорожек и (или) велосипедных полос в городских населённых пунктах нормируется только применительно к зонам наиболее плотной жилой и общественно-деловой застройки, указанным в основной части настоящих Нормативов.

58. Уровень автомобилизации населения определяется как отношение автомобилей, находящихся в собственности населения, на 1000 жителей. В настоящих Нормативах уровень автомобилизации населения установлен на основе имеющихся данных учёта автотранспорта Управлением Федеральной налоговой службы по Республике Ингушетия и прогноза изменения уровня автомобилизации на период до 2045 года. Сведения о количестве автотранспорта, зарегистрированного на территории Республики Ингушетия, на основе данных ФНС представлены в таблице 19:

Таблица 19 – Количество автотранспорта, зарегистрированного на территории Республики Ингушетия в целом по данным территориального органа ФНС

Наименование объекта налогообложения	Количество единиц автотранспорта по видам собственников в ретроспективе за 2020-2024 гг.				
	2020	2021	2022	2023	2024
	Физические лица (в том числе, зарегистрированных в качестве индивидуальных предпринимателей)				
Автомобили легковые (с любой мощностью двигателя), ед.	77268	86714	86258	88214	87510
Электроавтомобили легковые (с любой мощностью двигателя), ед.	1	2	3	6	6
Мотоциклы и мотороллеры (с любой мощностью двигателя), ед.	112	121	127	144	153
Автобусы (с любой мощностью двигателя), ед.	1620	1700	1751	1677	1579
Грузовые автомобили (с любой мощностью двигателя), ед.	7597	5425	9709	9271	9246
	Юридические лица				
Автомобили легковые (с любой мощностью двигателя), ед.	1236	1434	1479	1441	1562
Мотоциклы и мотороллеры (с любой мощностью двигателя), ед.	12	14	11	10	10
Автобусы (с любой мощностью двигателя), ед.	1262	648	701	731	791
Грузовые автомобили (с любой мощностью двигателя), ед.	735	1165	1227	1332	1922

Среднее количество автомобилей, находящихся в собственности граждан за период с 2020 по 2024 гг. составляет, таким образом 85 196 ед.

Средний показатель автомобилизации за тот же период представлен в таблице 20:

Таблица 20 – Средние характеристики автопарка в собственности граждан Республики Ингушетия в ретроспективе за 2020-2024 гг.

Показатель, ед.изм	Значения показателей в ретроспективе за 2020-2024 гг.					Среднее значение за 2020- 2024 гг.
	2020	2021	2022	2023	2024	
Автомобили легковые, ед.	77 269	86 716	86 261	88 220	87 516	85 196
Население республики на конец года, чел.	509 541	511 316	519 078	527 220	534 491	520 329
Автомобилизация населения, авт./1000 жит.	151,6	169,6	166,2	167,3	163,7	163,7

Из таблицы 20 следует, что при увеличении численности автопарка (на 11,7% за пять лет) и увеличении на 4,7% численности населения, показатель автомобилизации вырос за тот же период на 7,4%. Учитывая стабильный рост численности населения и колебания показателей роста автопарка и автомобилизации населения, имеющиеся тенденции старения автопарка, уровень автомобилизации принят в размере 185 авт./1000 жит. к 2035 году и 215 авт./1000 жит. к 2045 году.

59. Обеспеченность населения остановочными пунктами общественного транспорта определяется на основе пункта 11.25 СП 42.13330-2016 в размере не более 600 метров для автобусов как наибольшее значение из приведённых в п. 11.25. Объектом нормирования является объект местного значения – остановка общественного транспорта, ввиду этого единица измерения – количество остановок на 600 метров протяжённости линии общественного транспорта, которое не должно быть менее 1,0.

Территориальная доступность остановочных пунктов общественного транспорта определяется на основании положений табл. 1 социального стандарта транспортного обслуживания населения при осуществлении перевозок пассажиров и багажа автомобильным транспортом и городским наземным электрическим транспортом, утв. распоряжением Минтранса РФ от 31 января 2017 года № НА-19-р и п. 11.24 СП 42.13330.2016.

Для отдельных объектов нормируется расстояние кратчайшего пешеходного пути следования в зависимости от категории объекта от ближайшей к остановочному пункту точки границы земельного участка, на котором расположен объект, до ближайшего остановочного пункта, который обслуживается муниципальным маршрутом регулярных перевозок пассажиров и багажа автомобильным транспортом (см. таблицу 21).

Таблица 21 (справочно) – Рекомендуемое расстояние кратчайшего пешеходного пути следования от ближайшей к остановочному пункту точки границы земельного участка, на котором расположен объект, до ближайшего остановочного пункта, который обслуживается муниципальным маршрутом регулярных перевозок пассажиров и багажа автомобильным транспортом (извлечения из социального стандарта транспортного обслуживания населения при осуществлении перевозок пассажиров и багажа автомобильным транспортом и городским наземным электрическим транспортом, утв. распоряжением Минтранса РФ от 31 января 2017 года № НА-19-р и п. 11.24 СП 42.13330.2016)

Наименование объекта	Максимальное рекомендованное расстояние, м
Многоквартирный дом	400
Индивидуальный жилой дом	700
Предприятия торговли с площадью торгового зала 1000 м <sup>2</sup> и более	400
Поликлиники и больницы муниципальной, региональной и федеральной системы здравоохранения, учреждения (отделения) социального обслуживания граждан	300
Терминалы внешнего транспорта	300
Объекты массового посещения	250
Проходные промышленных и коммунально-складских предприятий в производственных и коммунально-складских зонах	400
Главный вход объектов массового посещения в зонах массового отдыха и спорта	800

60. Обеспеченность площадками для межрейсового отстоя транспорта на маршрутах регулярных перевозок определяется целевым способом исходя из соотношения «один маршрут – одна площадка» с допустимым совмещением площадок разных маршрутов при низкой интенсивности движения.

61. Обеспеченность АЗС определяется на основании положений п. 11.41 СП 42.13330.2016, согласно которому 1 топливораздаточная колонка проектируется на 1200 легковых автомобилей. Максимальная территориальная доступность АЗС определена в размере 50 км движения по автомобильным дорогам, что соответствует использованию остатка топлива в размере 5 литров исходя из усреднённого расхода 10л/100 км пути и экономичной скорости передвижения 60 км/ч. Это усреднённые значения срабатывания сигнализации о нехватки топлива в современных автомобилях.

62. В части организации парковок автомобилей, электромобилей, велосипедов и СИМ настоящими Нормативами регулируются показатели и (или) объекты, приведённые в таблице 22.

Таблица 22 – Перечень нормируемых показателей и (или) объектов местного значения в области транспорта и автомобильных дорог в части организации парковок автомобилей, электромобилей, велосипедов и СИМ

№ п/п	Наименование нормируемых показателей и (или) объектов местного значения	ОМЗ городского округа
1	минимально допустимое количество машино-мест для парковки легковых автомобилей на стоянках автомобилей,	+

№ п/п	Наименование нормируемых показателей и (или) объектов местного значения	ОМЗ городского округа
	размещаемых в непосредственной близости от отдельно стоящих объектов капитального строительства в границах жилых и общественно-деловых зон	
2	минимально допустимое количество машино-мест для парковки легковых автомобилей на стоянках автомобилей, размещаемых у границ лесопарков, зон отдыха и курортных зон	+
3	минимальное количество машино-мест для парковки электромобилей, оборудованных зарядными устройствами	+

63. Минимально допустимое количество машино-мест для парковки легковых автомобилей на стоянках автомобилей, размещаемых в непосредственной близости от отдельно стоящих объектов капитального строительства в границах жилых и общественно-деловых зон, а также иных функциональных зон определяется на основе приложения Ж СП 42.13330.2016.

В таблице Ж.1 допускается устанавливать в РНГП указанный показатель применительно к зданиям общеобразовательных и дошкольных организаций. В основной части Нормативов этот показатель принят как 50% от нормы обеспеченности парковок для преподавателей и сотрудников вузов.

64. Минимально допустимое количество машино-мест для парковки легковых автомобилей на стоянках автомобилей, размещаемых у границ лесопарков, зон отдыха и курортных зон определяется с учётом приложения Ж СП 42.13330.2016.

65. Минимальное количество машино-мест для парковки электромобилей, оборудованных зарядными устройствами, на стоянках автомобилей определяется на основании п. 11.44 СП 42.13330.2016 и таблицы П.1 Приложения П СП 396.1325800.2018, в количестве не менее 5% общего числа машино-мест, в том числе не менее одной стандартной зарядной станции на объект.

66. Минимально допустимое количество мест для парковки велосипедов и СИМ, приведённых в таблице 2, принято на основании количества машино-мест на парковках автомобилей при тех же нормируемых объектах с повышающим коэффициентом 2,0 в общем случае, с изменением в меньшую или большую сторону в зависимости от характера работы объекта, наличия потоков доставщиков товаров, курьеров, возрастного состава большинства потребителей, характера использования велосипедов и СИМ и т.п. факторов, определяемых экспертным путём.

67. Максимально допустимый уровень территориальной доступности парковок легковых автомобилей приведён на основании п. 11.36 СП 42.13330.2016, иных положений, а в случаях, не установленных в нормативных правовых актах – не более 500 метров, как расстояние максимально допустимого пешего подхода от парковки к объекту.



68. Максимально допустимый уровень территориальной доступности машино-мест для парковки электромобилей, оборудованных зарядными устройствами, на стоянках автомобилей принимается по аналогии с парковками легковых автомобилей в отношении отдельно стоящих объектов капитального строительства, границ лесопарков, зон отдыха и курортных зон (таблица 2).

69. Максимально допустимый уровень территориальной доступности стоянок для велосипедов и СИМ принят целевым способом в размере 50 метров для того, чтобы предоставить максимально комфортные условия подъезда к нормируемым объектам с помощью велосипедов и СИМ по сравнению с автомобильным транспортом.

## Образование

70. Объекты местного значения в области образования определены на основании федерального закона от 29 декабря 2012 года № 273-ФЗ «Об образовании в Российской Федерации» и федерального закона от 06 октября 2003 года № 131-ФЗ «Об общих принципах организации местного самоуправления в Российской Федерации».

71. Организация предоставления общедоступного и бесплатного дошкольного, начального общего, основного общего, среднего общего образования по основным общеобразовательным программам, организация предоставления дополнительного образования детей, создание условий для осуществления присмотра и ухода за детьми, содержания детей в муниципальных образовательных организациях, а также осуществление в пределах своих полномочий мероприятий по обеспечению организации отдыха детей в каникулярное время, включая мероприятия по обеспечению безопасности их жизни и здоровья, относятся к полномочиям органов местного самоуправления городских округов.

72. В области образования настоящими Нормативами регулируются показатели и (или) объекты, приведённые в таблице 23.

Таблица 23 – Перечень нормируемых показателей и (или) объектов местного значения в области образования

№ п/п	Наименование нормируемых показателей и (или) объектов местного значения	ОМЗ городского округа
1	Обеспеченность населения общеобразовательными организациями	+
2	Обеспеченность населения дошкольными образовательными организациями	+
3	Обеспеченность населения организациями дополнительного образования детей	+
4	Обеспеченность населения услугами центров психолого-педагогической, медицинской и социальной помощи	+

Примечание: Здесь знак «+» обозначает наличие нормируемого значения для данного показателя и (или) объекта в тексте основной части Нормативов.

73. Значения расчётных показателей минимально допустимого уровня обеспеченности объектами образования обоснованы положениями Методических рекомендаций по развитию сети образовательных организаций и обеспеченности населения услугами таких организаций, включающие требования по размещению организаций сферы образования, в том числе в сельской местности, исходя из норм действующего законодательства Российской Федерации, с учетом возрастного состава и плотности населения, транспортной инфраструктуры и других факторов, влияющих на доступность и обеспеченность населения услугами сферы образования, утв. заместителем министра образования РФ А.А. Климовым 4 мая 2016 года № АК-15/02вн.

74. Радиусы доступности образовательных организаций приняты в размере 500 м на основании положений пункта 2.1.2 СП 2.4.3648-20, в соответствии с которым расстояние от организаций, реализующих программы дошкольного, начального общего, основного общего и среднего общего образования до жилых зданий должно быть не более 500 м в городах, в условиях стесненной городской застройки – 800 м.

### Культура и искусство

75. Полномочия органов местного самоуправления в области культуры и искусства определены статьёй 40 Основ законодательства Российской Федерации о культуре, утверждённых Верховным Советом России 9 октября 1992 года № 3612-1, федеральным законом от 29 декабря 1994 г. № 78-ФЗ «О библиотечном деле», федеральным законом от 26 мая 1996 г. № 54-ФЗ «О Музейном фонде Российской Федерации и музеях в Российской Федерации» и федеральным законом от 6 октября 2003 года № 131-ФЗ «Об общих принципах организации местного самоуправления в Российской Федерации».

76. В области культуры настоящими Нормативами регулируются показатели и (или) объекты, приведённые в таблице 24.

Таблица 24 – Перечень нормируемых показателей и (или) объектов местного значения в области культуры

№ п/п	Наименование нормируемых показателей и (или) объектов местного значения	ОМЗ городского округа
1	Обеспеченность населения библиотеками	+
2	Обеспеченность населения музеями	+
3	Обеспеченность населения театрами	+
4	Обеспеченность населения концертными залами	+
5	Обеспеченность населения цирковыми площадками	+
6	Обеспеченность населения учреждениями клубного типа	+
7	Обеспеченность населения парками культуры и отдыха	+
8	Обеспеченность населения кинозалами	+
9	Совокупное количество посадочных мест в театрах	+
10	Совокупное количество посадочных мест в концертных залах	+
11	Совокупное количество посадочных мест в учреждениях	+

№ п/п	Наименование нормируемых показателей и (или) объектов местного значения	ОМЗ городского округа
	клубного типа	

Примечание: Здесь знак «+» обозначает наличие нормируемого значения для данного показателя и (или) объекта в тексте основной части Нормативов.

77. В основной части настоящих Нормативов показатели минимально допустимого уровня обеспеченности населения объектами местного значения в области культуры и максимально допустимого уровня территориальной доступности таких объектов для населения определены по Методическим рекомендациям органам государственной власти субъектов Российской Федерации и органам местного самоуправления о применении нормативов и норм оптимального размещения организаций культуры и обеспеченности населения услугами организаций культуры, утверждённым распоряжением Минкультуры России от 23 октября 2023 года № Р-2879.

### Физическая культура и спорт

78. Объекты местного значения в области физической культуры и спорта определены на основании федерального закона от 4 декабря 2007 года № 329-ФЗ «О физической культуре и спорте в Российской Федерации», федерального закона от 6 октября 2003 года № 131-ФЗ «Об общих принципах организации местного самоуправления в Российской Федерации».

79. В области физической культуры и спорта настоящими Нормативами регулируются показатели и (или) объекты, приведённые в таблице 25.

Таблица 25 – Перечень нормируемых показателей и (или) объектов местного значения в области физической культуры и спорта

№ п/п	Наименование нормируемых показателей и (или) объектов местного значения	ОМЗ городского округа
1	Усреднённый норматив единовременной пропускной способности (ЕПС <sub>норм</sub> )	+
2	Обеспеченность населения территорией, занимаемой физкультурно-спортивными сооружениями	+
3	Обеспеченность населения различными спортивными сооружениями и объектами	+

Примечание: Здесь знак «+» обозначает наличие нормируемого значения для данного показателя и (или) объекта в тексте основной части Нормативов.

80. В соответствии с Рекомендованными нормативами и нормами обеспеченности населения объектами спортивной инфраструктуры, утверждёнными Приказом Минспорта России от 19 августа 2021 года № 649, для таких объектов, как спортивные залы, физкультурно-оздоровительные комплексы открытого типа, малые спортивные площадки, универсальные спортивные игровые площадки, уличные тренажеры устанавливается радиус пешеходной доступности в размере 1000 метров.

81. Для таких объектов, как стадионы, крытые спортивные объекты с искусственным льдом, физкультурно-спортивные комплексы (крытые) устанавливается транспортная доступность (на общественном транспорте) в размере не более 30 минут для городов с численностью населения более 100 тыс. чел.

82. Номенклатура объектов спортивной инфраструктуры, рекомендуемых в Нормативах и нормах обеспеченности населения объектами спортивной инфраструктуры и их транспортной доступности, приведена в таблице 26.

83. Крытые плавательные бассейны отнесены к объектам регионального значения.

Таблица 26 – Рекомендуемые объекты спортивной инфраструктуры для города Назрани в соответствии с Нормативами и нормами обеспеченности населения объектами спортивной инфраструктуры и их транспортной доступности, утв. Приказом Минспорта России от 19.08.2021 № 649 (справочно)

Численность населения в населённом пункте	Объекты спортивной инфраструктуры, рекомендуемые для размещения на территории населенного пункта
свыше 30 000 человек	Универсальные игровые спортивные площадки (25 х 15 м); малые спортивные площадки с возможностью выполнения нормативов комплекса ГТО и (или) для занятий воздушной силовой атлетикой - воркаут (8 х 5 м); физкультурно-оздоровительные комплексы открытого типа (ФОКОТ); спортивные залы, в том числе в образовательных учреждениях, расположенных в данном населенном пункте (универсальный игровой зал с площадками для мини-футбола - 42 х 25 м и для баскетбола/волейбола 28 х 15 м); крытый спортивный объект с искусственным льдом; крытый плавательный бассейн, в том числе в виде многофункционального спортивного сооружения, включающего бассейн (плавательный бассейн - с ванной не менее 25 м и 6 дорожками, зал для сухого плавания - 24 х 12 м); универсальный игровой зал (42 х 24 м); тренажерный зал (10 х 10 м); стадион; объекты городской и рекреационной инфраструктуры, приспособленные для занятий физической культурой и спортом.

### **Защита и предупреждение чрезвычайных ситуаций**

84. Объекты местного значения в области защиты и предупреждения чрезвычайных ситуаций определяются на основании федерального закона от 21.12.1994 № 68-ФЗ «О защите населения и территорий от чрезвычайных ситуаций природного и техногенного характера», федерального закона от 22.08.1995 № 151-ФЗ «Об аварийно-спасательных службах и статусе спасателей», федерального закона от 06.10.2003 № 131-ФЗ «Об общих принципах организации местного самоуправления в Российской Федерации» и иных нормативных правовых актов.

85. В области защиты и предупреждения чрезвычайных ситуаций настоящими Нормативами регулируются показатели и (или) объекты, приведённые в таблице 27.

Таблица 27 – Перечень нормируемых показателей и (или) объектов местного значения в области защиты и предупреждения чрезвычайных ситуаций

№ п/п	Наименование нормируемых показателей и (или) объектов местного значения	ОМЗ городского округа
1	Расход воды на наружное противопожарное водоснабжение	+
2	Обеспеченность населения аварийно-спасательными службами	+
3	Обеспеченность населения санитарными постами на водных объектах в зонах отдыха и рекреации	+
4	Обеспеченность населения постами спасателей на водных объектах в зонах отдыха и рекреации	+
5	Обеспеченность населения защитными сооружениями гражданской обороны (ЗС ГО)	+

Примечание: Здесь и далее знак «+» обозначает наличие нормируемого значения для данного показателя и (или) объекта в тексте основной части Нормативов.

86. Нормы расхода воды на пожаротушение установлены в разделе 5 СП 8.13130.2020.

87. Обеспеченность населения аварийно-спасательными службами, санитарными постами на водных объектах, постами спасателей на водных объектах обоснована положениями методических рекомендаций «Об утверждении Методических рекомендаций по подготовке нормативов градостроительного проектирования» (приложение 4).

88. Обеспеченность населения защитными сооружениями гражданской обороны определяется на основании СП 165.1325800.2014. Значения максимальной доступности ЗС ГО (т.е. радиуса сбора укрываемых) определяются в п. 4.13 СП 88.13330.2022.

### **Поддержка сельскохозяйственного производства, развитие малого и среднего предпринимательства**

89. Полномочия органов местного самоуправления в области поддержки сельхозпроизводства, развития малого и среднего предпринимательства отнесены пунктом 33 части 1 статьи 16 федерального закона от 06.10.2003 № 131-ФЗ «Об общих принципах организации местного самоуправления в Российской Федерации» к вопросам местного значения муниципального, городского округа и пунктом 25 части 1 статьи 15 того же федерального закона – к вопросам местного значения муниципального района.

90. Номенклатура нормируемых объектов и их мощностные характеристики определены в соответствии с Методическими рекомендациями по подготовке нормативов градостроительного проектирования, утв. Приказом Минэкономразвития России от 15.02.2021 № 71.

91. Значение обеспеченности субъектов малого и среднего предпринимательства производственными территориями обосновано положениями пп. «е» п. 6.3.3. Требований к реализации мероприятий субъектами Российской Федерации, бюджетам которых предоставляются субсидии на государственную поддержку малого и среднего предпринимательства, включая крестьянские (фермерские) хозяйства, а также на реализацию мероприятий по поддержке молодежного предпринимательства, и требований к организациям, образующим инфраструктуру поддержки субъектов малого и среднего предпринимательства, утв. приказом Минэкономразвития России от 14.02.2018 № 67.

### **Создание условий для жилищного строительства**

92. Полномочия органов местного самоуправления в области создания условий для жилищного строительства определены пунктом 6 части 1 статьи 14, пунктом 6 части 1 статьи 16 федерального закона от 06.10.2003 № 131-ФЗ «Об общих принципах организации местного самоуправления в Российской Федерации», и отнесены, таким образом, к полномочиям органов местного самоуправления городских округов.

93. В области создания условий для жилищного строительства настоящими Нормативами регулируются показатели и (или) объекты, приведённые в таблице 28.

Таблица 28 – Перечень нормируемых показателей и (или) объектов местного значения в области создания условий для жилищного строительства

№ п/п	Наименование нормируемых показателей и (или) объектов местного значения	ОМЗ городского округа
1	Усреднённая жилищная обеспеченность:	+
2	Обеспеченность населения элементами придомовой территории	+
3	Обеспеченность населения элементами благоустройства жилого микрорайона	+
4	Места хранения личного автотранспорта жителей многоквартирных домов, расположенные вблизи от мест проживания	+
5	Гостевые стоянки, предназначенные для посетителей многоквартирных домов	+

№ п/п	Наименование нормируемых показателей и (или) объектов местного значения	ОМЗ городского округа
6	Места постоянного хранения личных велосипедов и СИМ жителей многоквартирных домов	+
7	Гостевые стоянки велосипедов и СИМ, предназначенные для посетителей многоквартирных домов	+
8	Места хранения личного автотранспорта жителей индивидуальных жилых домов и домов блокированной застройки	+

94. В части усреднённой жилищной обеспеченности показатели обусловлены положениями пп. «б» п. 4 Указа Президента РФ от 07.05.2024 № 309 «О национальных целях развития Российской Федерации на период до 2030 года и на перспективу до 2036 года». Значение на период после 2036 года определено по экстраполяции.

95. В части обеспечения населения элементами придомовой территории показатели, приведённые в настоящих Нормативах, обоснованы в п. 7.29 и таблице 7.1 СП 476.1325800.2020.

96. В части обеспечения нормируемыми элементами благоустройства жилого микрорайона показатели, приведённые в настоящих Нормативах, обоснованы в п. 5.9 СП 42.13330.2016. Также, пунктом 124 СанПиН 2.1.3684-21 предусмотрено, что земельные участки многоквартирных домов должны быть благоустроены, озеленены, оборудованы проездами и тротуарами с твердым покрытием. Удельный вес площади таких элементов придомовых территорий приведён в настоящих Нормативах на основе таблицы 8.1 СП 476.1325800.2020 и пункта 7.5 СП 42.13330.2016.

97. Показатель обеспеченности населения гостевыми стоянками, предназначенными для посетителей жилой застройки, обоснован Приказом Минстроя России от 23.04.2025 № 250/пр «О расчетных показателях, не указанных в частях 1, 3 и 4 статьи 29.2 Градостроительного кодекса Российской Федерации и подлежащих установлению в региональных нормативах градостроительного проектирования», пунктом 11.32 СП 42.13330.2016.

98. Показатель мест постоянного хранения личных велосипедов и СИМ жителей многоквартирных домов обоснован экспертным путём исходя из обеспечения 80% квартир.

99. Показатель вместимости гостевых стоянок велосипедов и СИМ, предназначенных для посетителей многоквартирных домов обоснован экспертным путём исходя из обеспеченности 1/10 от общего числа квартир, в основном для обслуживания служб доставки и курьеров, использующих в своей работе велосипеды и СИМ.

## Массовый отдых населения

100. Полномочия органов местного самоуправления городских округов в области организации массового отдыха населения определены статьями 14 и 16 федерального закона от 06.10.2003 № 131-ФЗ «Об общих принципах организации местного самоуправления в Российской Федерации».

101. В области массового отдыха населения настоящими Нормативами регулируются показатели и (или) объекты, приведённые в таблице 29.

Таблица 29 – Перечень нормируемых показателей и (или) объектов местного значения в области массового отдыха населения

№ п/п	Наименование нормируемых показателей и (или) объектов местного значения	ОМЗ городского округа
1	Обеспеченность зонами отдыха	+
2	Озеленение зон отдыха	+

Примечание: Здесь знак «+» обозначает наличие нормируемого значения для данного показателя и (или) объекта в тексте основной части Нормативов.

102. Озеленение зон отдыха (701010602) принято по пункту 9.18 СП 42.13330.2016.

## Благоустройство и озеленение

103. Полномочия органов местного самоуправления городских округов в области благоустройства и озеленения территорий определены статьями 14 и 16 федерального закона от 06.10.2003 № 131-ФЗ «Об общих принципах организации местного самоуправления в Российской Федерации».

104. В области благоустройства и озеленения территории настоящими Нормативами регулируются показатели и (или) объекты, приведённые в таблице 30.

Таблица 30 – Перечень нормируемых показателей и (или) объектов местного значения в области благоустройства и озеленения территорий

№ п/п	Наименование нормируемых показателей и (или) объектов местного значения	ОМЗ городского округа
1	Обеспеченность населения озеленением различных видов	+
2	Обеспеченность населения общественными уборными	+

Примечание: Здесь знак «+» обозначает наличие нормируемого значения для данного показателя и (или) объекта в тексте основной части Нормативов.

105. Обеспеченность населения озеленёнными территориями принята по таблице 9.2 СП 42.13330.2016.

106. Определение размеров детского парка производится в соответствии с пунктом 9.11 СП 42.13330.2016.

107. Обеспеченность населения уборными в населённых пунктах принята в соответствии с приложением Д к СП 42.13330.2016.



Максимальный радиус доступности соответствует 15 минутам бодрого пешего хода при скорости 4 км/ч.

### Инженерное обеспечение территорий

108. Полномочия органов государственной власти субъекта федерации и органов местного самоуправления поселений, городских и муниципальных округов и муниципальных районов в области инженерного обеспечения территорий определены статьями 14, 15 и 16 федерального закона от 06.10.2003 № 131-ФЗ «Об общих принципах организации местного самоуправления в Российской Федерации».

109. В области инженерного обеспечения территории настоящими Нормативами регулируются показатели и (или) объекты, приведённые в таблице 31.

Таблица 31 – Перечень нормируемых показателей и (или) объектов местного значения в области инженерного обеспечения территорий

№ п/п	Наименование нормируемых показателей и (или) объектов местного значения	ОМЗ городского округа
1	Обеспеченность населения объектами водоснабжения и водоотведения	+
2	Обеспеченность населения объектами теплоснабжения	+
3	Норма водопотребления	+
4	Продолжительность отопительного сезона	+
5	Обеспеченность населения объектами энергоснабжения	+
6	Обеспеченность населения объектами газоснабжения	+

Примечание: Здесь знак «+» обозначает наличие нормируемого значения для данного показателя и (или) объекта в тексте основной части Нормативов.

110. Обеспеченность и территориальная доступность объектами в области организации водоснабжения и водоотведения не нормируется, так как определяется схемами водоснабжения и водоотведения муниципального образования в зависимости от нагрузки, конфигурации сетей, применяемого оборудования и т.п. факторов.

111. Обеспеченность и территориальная доступность объектов теплоснабжения и снабжения населения топливом не нормируется, так как определяется схемой теплоснабжения муниципального образования в зависимости от нагрузки, конфигурации сетей, применяемого оборудования и т.п. факторов.

112. Нормируемые показатели для объектов водоснабжения и водоотведения принимаются в соответствии с СП 31.13330.2021 «СНиП 2.04.02-84\* Водоснабжение. Наружные сети и сооружения», «СП 30.13330.2020. СНиП 2.04.01-85\* Внутренний водопровод и канализация зданий», СП 32.13330.2018 «СНиП 2.04.03-85 Канализация. Наружные сети и сооружения».

113. Продолжительность отопительного сезона принимается в соответствии с СП 131.13330.2025 «СНиП 23-01-99\* Строительная климатология» (Таблица 5.1).

114. Обеспеченность и территориальная доступность объектами в области организации в границах поселения электроснабжения не нормируется, так как определяется проектом электроснабжения населённого пункта в зависимости от нагрузки, конфигурации сетей, применяемого оборудования и т.п. факторов.

Укрупнённые показатели электропотребления принимаются в соответствии с таблицей Л.1 приложения Л к СП 42.13330.2016 «СНиП 2.07.01-89\* «Градостроительство. Планировка и застройка городских и сельских поселений».

115. Обеспеченность и территориальная доступность объектами в области организации газоснабжения не нормируется, так как определяется схемой газоснабжения для каждого населённого пункта в зависимости от нагрузки, конфигурации сетей, применяемого оборудования и т.п. факторов.

Норма потребления газа на индивидуально-бытовые нужды населения при наличии, централизованного горячего водоснабжения, а так же норма потребления газа на индивидуально-бытовые нужды населения при горячем водоснабжении от газовых водонагревателей определяется в соответствии с СП 42-101-2003 «Общие положения по проектированию и строительству газораспределительных систем из металлических и полиэтиленовых труб».

Основная доля перспективных объемов потребляемого газа приходится на теплоэнергетические объекты. Расход газа на источники тепла должен учитываться по расчету энергетической эффективности системы. Годовой расход газа этой категории потребителей определяется в соответствии с требованиями определения годовых тепловых нагрузок потребителей, подключенных к этому источнику тепла.

**Участие в организации деятельности по накоплению (в том числе раздельному накоплению), сбору, транспортированию, обработке, утилизации, обезвреживанию, захоронению твердых коммунальных отходов**

116. Полномочия органов местного самоуправления городских округов в области обращения с отходами определены положениями федерального закона от 24.06.1998 № 89-ФЗ «Об отходах производства и потребления» статьями 14, 15 и 16 федерального закона от 06.10.2003 № 131-ФЗ «Об общих принципах организации местного самоуправления в Российской Федерации».

117. В области обращения с отходами настоящими Нормативами регулируются показатели и (или) объекты, приведённые в таблице 32.

Таблица 32 – Перечень нормируемых показателей и (или) объектов местного значения в области обращения с отходами

№ п/п	Наименование нормируемых показателей и (или) объектов местного значения	ОМЗ городского округа
1	Контейнерные и (или) специальные площадки для сбора ТКО	+
2	Стоянки специального транспорта для транспортирования отходов	+

Примечание: Здесь и далее знак «+» обозначает наличие нормируемого значения для данного показателя и (или) объекта в тексте основной части Нормативов.

118. К полномочиям органов местного самоуправления городских округов относятся следующие полномочия, которые могут предполагать размещение объектов местного значения:

создание и содержание мест (площадок) накопления твердых коммунальных отходов, за исключением установленных законодательством Российской Федерации случаев, когда такая обязанность лежит на других лицах;

определение схемы размещения мест (площадок) накопления твердых коммунальных отходов и ведение реестра мест (площадок) накопления твердых коммунальных отходов.

119. На территории муниципальных образований в соответствии с территориальной схемой обращения с отходами должны быть обустроены контейнерные площадки для накопления ТКО или системы подземного накопления ТКО с автоматическими подъемниками для подъема контейнеров (контейнерные площадки) и (или) специальные площадки для накопления крупногабаритных отходов (далее - специальные площадки).

120. Требования к контейнерным площадкам и специальным площадкам устанавливаются СанПиН 2.1.3684-21.

### **Захоронение, организация ритуальных услуг**

121. Полномочия органов местного самоуправления городских округов в области организации захоронения, ритуальных услуг определены статьями 14, 15 и 16 федерального закона от 6 октября 2003 года № 131-ФЗ «Об общих принципах организации местного самоуправления в Российской Федерации».

122. В области захоронения, организации ритуальных услуг настоящими Нормативами регулируются показатели и (или) объекты, приведённые в таблице 33.

Таблица 33 – Перечень нормируемых показателей и (или) объектов местного значения в области захоронения, организации ритуальных услуг

№ п/п	Наименование нормируемых показателей и (или) объектов местного значения	ОМЗ городского округа
1	Обеспеченность населения территориями кладбищ традиционного захоронения	+

123. Площади, необходимые для организации объектов погребения, обоснованы положениями СП 42.13330.2016 и МДК 11-01.2002 «Рекомендации о порядке похорон и содержании кладбищ в Российской Федерации».

124. Как правило, площадь захоронений городских кладбищ с учетом планировочной организации составляет 65% от общей площади, согласно МДК 11-01.2002 «Рекомендации о порядке похорон и содержании кладбищ в Российской Федерации». Отсюда площадь брутто для определения размера земельного участка для кладбища составляет 3,3 кв.м на место.

125. Размещение кладбищ определяется с учетом санитарно-гигиенических требований и предполагает выбор площадки вне границ селитебной территории. Кроме того, объекты ритуальных услуг и места захоронения не относятся к объектам периодического использования, поэтому установление максимальной территориальной доступности нецелесообразно.

126. Формула расчета [4]:

$$П = П_б \times К \quad [4],$$

где:

П - значения показателей минимально допустимого уровня обеспеченности мест захоронения;

Пб - базовые показатели обеспеченности местами захоронения - площадь брутто для определения размера земельного участка для кладбища.

К - приведенная величина, равная 0,1.

127. Размер земельного участка для кладбища устанавливается из расчета 2 кв.м на место, а также с учетом площади, приходящейся на иные функциональные зоны кладбища: входную, ритуальную, административно-хозяйственную, моральной (зеленой) защиты по периметру кладбища.

### **Осуществление деятельности по обращению с животными без владельцев, обитающими на территории муниципального образования**

128. Объекты местного значения городских округов в области организации осуществления деятельности по обращению с животными без владельцев, обитающими на территории муниципального образования обусловлены в положениях федерального закона от 27.12.2018 № 498-ФЗ «Об ответственном обращении с животными и о внесении изменений в отдельные законодательные акты Российской Федерации», статьёй 16 которого установлено наименование таких объектов – приюты для животных. Следует отметить, что ни в указанном законе, ни в Методических указаниях по организации деятельности приютов для животных и установлению норм содержания животных в них, утв. Постановлением Правительства РФ от 23.11.2019 № 1504, нет указаний на норматив

размещения приютов, ввиду этого в настоящих Нормативах принято, что размещение приютов производится по указанию уполномоченного органа.

129. В области организации осуществления деятельности по обращению с животными без владельцев, обитающими на территории муниципального образования настоящими Нормативами регулируются показатели и (или) объекты, приведённые в таблице 34.

Таблица 34 – Перечень нормируемых показателей и (или) объектов местного значения в области организации осуществления деятельности по обращению с животными без владельцев, обитающими на территории муниципального образования

№ п/п	Наименование нормируемых показателей и (или) объектов местного значения	ОМЗ городского округа
1	Приюты для животных	+

Примечание: Здесь знак «+» обозначает наличие нормируемого значения для данного показателя и (или) объекта в тексте основной части Нормативов.

### **Иные области, необходимые в связи с решением вопросов местного значения**

130. Помимо указанных выше, настоящими Нормативами регулируются показатели и (или) объекты в иных областях, приведённые в таблице 35.

Таблица 35 – Перечень нормируемых показателей и (или) объектов местного значения в иных областях, необходимых в связи с решением вопросов местного значения

№ п/п	Наименование нормируемых показателей и (или) объектов местного значения	ОМЗ городского округа
1	Помещения для работы на обслуживаемом административном участке сотруднику, замещающему должность участкового уполномоченного полиции	+
2	Муниципальный архив	+

Примечание: Здесь знак «+» обозначает наличие нормируемого значения для данного показателя и (или) объекта в тексте основной части Нормативов.

### **РАЗДЕЛ III**

#### **ПРАВИЛА И ОБЛАСТЬ ПРИМЕНЕНИЯ МЕСТНЫХ НОРМАТИВОВ ГРАДОСТРОИТЕЛЬНОГО ПРОЕКТИРОВАНИЯ ГОРОДА НАЗРАНИ РЕСПУБЛИКИ ИНГУШЕТИЯ**

### Раздел III. Правила и область применения расчетных показателей, содержащихся в основной части нормативов градостроительного проектирования города Назрани

#### Глава 6. Область применения расчетных показателей настоящих Нормативов

131. Применение показателей, установленных настоящими Нормативами, при градостроительном проектировании осуществляется в соответствии с таблицей 36.

Таблица 36 – Применение показателей, установленных настоящими Нормативами, при разработке различных видов градостроительной документации

№ п/п	Наименование нормируемых показателей и (или) объектов местного значения	Виды градостроительной документации		
		ГП	ППТ	ПЗЗ
В области транспорта и автомобильных дорог				
1	Доля автомобильных дорог с твёрдым покрытием	+		
2	Обеспеченность площадками для межрейсового отстоя транспорта на маршрутах регулярных перевозок	+		
3	Плотность магистральной улично-дорожной сети в пределах городского населенного пункта	+	+	
4	Минимальное количество велосипедных дорожек и (или) велосипедных полос в городском округе	+	+	
5	Плотность сети велосипедных дорожек и (или) велосипедных полос в городских населённых пунктах	+	+	
6	Обеспеченность населения остановочными пунктами общественного транспорта	+	+	
7	Обеспеченность АЗС	+	+	
8	Уровень автомобилизации населения	+	+	
9	Парковки легковых автомобилей на стоянках автомобилей, размещаемых в непосредственной близости от отдельно стоящих объектов капитального строительства в границах жилых и общественно- деловых зон		+	
10	Парковки велосипедов и СИМ на стоянках велосипедов и СИМ, размещаемых в непосредственной близости от отдельно стоящих объектов капитального строительства в границах жилых и общественно-деловых зон:		+	

№ п/п	Наименование нормируемых показателей и (или) объектов местного значения	Виды градостроительной документации		
		ГП	ППТ	ПЗЗ
11	Парковки легковых автомобилей на стоянках автомобилей, размещаемых у границ лесопарков, зон отдыха и курортных зон		+	
12	Парковки велосипедов и СИМ на стоянках велосипедов и СИМ, размещаемых у границ лесопарков, зон отдыха и курортных зон		+	
13	Парковки легковых автомобилей на стоянках автомобилей, размещаемых в непосредственной близости от отдельно стоящих объектов капитального строительства в границах производственных, коммунально-складских зон и зон инженерной и транспортной инфраструктур		+	
14	Парковки велосипедов и СИМ на стоянках велосипедов и СИМ, размещаемых в непосредственной близости от отдельно стоящих объектов капитального строительства в границах производственных, коммунально-складских зон и зон инженерной и транспортной инфраструктур		+	
15	Минимальное количество машино-мест для парковки электромобилей, оборудованных зарядными устройствами		+	
В области образования				
1	Дошкольные образовательные организации	+	+	+
2	Общеобразовательные организации	+	+	+
3	Организации дополнительного образования детей	+	+	+
4	Детские школы искусств	+	+	
5	Центры психолого-педагогической, медицинской и социальной помощи	+		
В области культуры и искусства				
1	Общедоступная библиотека городского округа	+		
2	Детская библиотека городского округа	+		
3	Краеведческий музей/Художественный музей городского округа	+		
4	Тематический музей	+		



№ п/п	Наименование нормируемых показателей и (или) объектов местного значения	Виды градостроительной документации		
		ГП	ППТ	ПЗЗ
5	Театр по видам искусств городского округа	+		
6	Совокупное количество посадочных мест в театрах на территории городского округа	+		
7	Концертный зал городского округа	+		
8	Концертный коллектив городского округа	+		
9	Совокупное количество посадочных мест в концертных залах	+		
10	Цирковая площадка (цирковой коллектив)	+		
11	Учреждение клубного типа в городских округах	+		
12	Совокупное количество посадочных мест в учреждениях клубного типа на территории городского округа	+		
13	Парк культуры и отдыха городского округа	+		
14	Кинозал в городском округе	+		
В области физической культуры и спорта				
1	Усреднённый норматив единовременной пропускной способности	+	+	+
2	Доступность физкультурно-оздоровительных комплексов открытого типа, малых спортивных площадок, универсальных спортивных игровых площадок, уличных тренажеров (воркаут)	+		
3	Территория, занимаемая физкультурно-спортивными сооружениями городского округа	+	+	+
4	Стадионы с трибунами менее 1500 мест городского округа	+	+	+
5	Плоскостные спортсооружения городского округа	+	+	+
6	Спортивные залы общего пользования городского округа	+	+	+
7	Помещения для физкультурно-оздоровительных занятий в шаговой доступности городского округа	+	+	+
8	Объекты городской и рекреационной инфраструктуры, приспособленные для занятий физической культурой и спортом, в том числе универсальные спортивные	+	+	+

№ п/п	Наименование нормируемых показателей и (или) объектов местного значения	Виды градостроительной документации		
		ГП	ППТ	ПЗЗ
	игровые площадки, дистанции, велодорожки, споты (плаза начального уровня), площадки с тренажерами, сезонные катки			
В области создания условий для жилищного строительства				
1	Усреднённая жилищная обеспеченность	+	+	
2	Обеспеченность населения элементами придомовой территории		+	+
3	Обеспеченность населения элементами благоустройства жилого микрорайона		+	+
4	Места хранения личного автотранспорта жителей многоквартирных домов, расположенные вблизи от мест проживания		+	+
5	Гостевые стоянки, предназначенные для посетителей многоквартирных домов		+	+
6	Места постоянного хранения личных велосипедов и СИМ жителей многоквартирных домов		+	+
7	Гостевые стоянки велосипедов и СИМ, предназначенные для посетителей многоквартирных домов		+	+
8	Места хранения личного автотранспорта жителей индивидуальных жилых домов и домов блокированной застройки		+	+
В области защиты и предупреждения чрезвычайных ситуаций				
1	Расход воды на наружное противопожарное водоснабжение	+	+	
2	Аварийно-спасательные службы	+		
3	Санитарные посты на водных объектах в зонах отдыха и рекреации	+		
4	Посты спасателей на водных объектах в зонах отдыха и рекреации	+		
5	Защитные сооружения гражданской обороны (ЗС ГО)	+		
В области поддержки сельскохозяйственного производства, развития малого и среднего предпринимательства				
1	Обеспеченность субъектов малого и среднего	+		

№ п/п	Наименование нормируемых показателей и (или) объектов местного значения	Виды градостроительной документации		
		ГП	ППТ	ПЗЗ
	предпринимательства производственными территориями			
В области участия в организации деятельности по накоплению (в том числе раздельному накоплению), сбору, транспортированию, обработке, утилизации, обезвреживанию, захоронению твердых коммунальных отходов				
1	Контейнерные и (или) специальные площадки для сбора ТКО	+	+	
2	Стоянки специального транспорта для транспортирования отходов	+	+	
В области захоронения и ритуальных услуг				
1	Кладбище традиционного захоронения	+		
В области массового отдыха населения				
1	Зоны отдыха	+		
2	Озеленение зон отдыха	+		
В области благоустройства и озеленения				
1	Озелененные территории общего пользования в границах округов. Общегородского значения (всех видов)	+	+	
2	Озелененные территории общего пользования в границах округов. Районного значения (всех видов)	+	+	
3	Детские парки	+		
4	Питомники древесных и кустарниковых растений	+		
5	Цветочно-оранжерейные хозяйства	+		
6	Общественная уборная в местах массового пребывания людей		+	
В области инженерного обеспечения территорий				
1	Продолжительность отопительного сезона для жилых и общественных зданий	+	+	
2	Укрупнённая норма электропотребления	+	+	
3	Использование максимума электрической нагрузки	+	+	
4	Потребление газа на индивидуально-бытовые нужды	+	+	

№ п/п	Наименование нормируемых показателей и (или) объектов местного значения	Виды градостроительной документации		
		ГП	ППТ	ПЗЗ
	населения при наличии, централизованного горячего водоснабжения			
5	Потребление газа на индивидуально-бытовые нужды населения при горячем водоснабжении от газовых водонагревателей	+	+	
6	Норма водопотребления при застройке зданиями, оборудованными внутренним водопроводом и канализацией без ванн	+	+	
7	Норма водопотребления при застройке зданиями, оборудованными внутренним водопроводом с ванными и местными водонагревателями,	+	+	
8	Норма водопотребления при застройке с централизованным горячим водоснабжением	+	+	
В области организации осуществления деятельности по обращению с животными без владельцев, обитающими на территории муниципального образования				
1	Приюты для животных	+		
В иных областях, необходимых в связи с решением вопросов местного значения				
1	Помещения для работы на обслуживаемом административном участке сотруднику, замещающему должность участкового уполномоченного полиции	+		
2	Муниципальный архив	+		

## Глава 7. Правила применения расчетных показателей настоящих Нормативов

132. Установление совокупности расчетных показателей минимально допустимого уровня обеспеченности объектами местного значения в МНГП производится для определения местоположения планируемых к размещению объектов в документах территориального планирования, зон планируемого размещения объектов в документации по планировке территории (в проектах планировки территории) в целях обеспечения благоприятных условий жизнедеятельности человека на территории в границах подготовки соответствующего проекта.

133. При определении местоположения планируемых к размещению тех или иных объектов местного значения в целях подготовки документов территориального планирования, документации по планировке территории следует учитывать наличие на территории в границах проекта таких же объектов, их параметры (площадь, ёмкость, вместимость, проч.), нормативный уровень территориальной доступности как для существующих, так и для планируемых к размещению объектов. При определении границ зон планируемого размещения того или иного объекта следует учитывать параметры объекта и нормы отвода земель для объекта таких параметров.

134. Максимально допустимый уровень территориальной доступности того или иного объекта в целях градостроительного проектирования установлен настоящими нормативами.

135. Отдельные показатели настоящих Нормативов определяют состав материалов по обоснованию документов территориального планирования, по обоснованию проекта планировки территории в части включения в этот состав предусмотренных градостроительным законодательством иных материалов, кроме прямо перечисленных в ГрК РФ.

136. Расчётные показатели, установленные в разделе I настоящих Нормативов, применяются при разработке градостроительной документации по следующей базовой формуле [5], если в разделе III не установлено иное.

$$A=a \times N \quad [5],$$

где:

A – искомое значение мощности объектов местного значения;

a – показатель минимально допустимого уровня обеспеченности населения, установленный в разделе I настоящих Нормативов;

N – количественная характеристика натуральной величины, к которой привязан показатель (территория, население, группа населения и т.п.).

Расчет нормативного значения численности населения на объект местного значения дополнительно использует метод математического округления к ближайшему целому числу: если первая из отделяемых запятой цифр, получившихся в результате расчёта по формуле [5] больше или равна

числу 5 вне зависимости от наличия за ней значащих цифр, то последняя из оставляемых цифр увеличивается на единицу. В случае если первая из убираемых цифр меньше, чем 5, то увеличение не производится.

В отдельных случаях применяется также обратная формула [6]:

$$N = A/a \quad [6].$$